



WAŁBRZYCH

Sprawozdanie Prezydenta Miasta Wałbrzycha

***Ocena aktualności i stopnia realizacji
Gminnego Programu Rewitalizacji
Miasta Wałbrzycha na lata 2016-2025***

Raport według stanu na dzień 31.12.2022 r.



Spis treści

Wstęp	3
1. Metodyka oceny aktualności i stopnia realizacji GPR	4
2. Monitorowanie zjawisk kryzysowych obszaru rewitalizacji Miasta Wałbrzycha	10
3. Monitorowanie postępu realizacji przedsięwzięć ujętych w GPR.....	32
4. Ocena aktualności dokumentu Gminnego Programu Rewitalizacji Miasta Wałbrzycha na lata 2016-2025.....	55
5. Podsumowanie i wnioski	56



Opracowanie przygotowane przez *Biuro Rewitalizacji i Planowania Przestrzennego Urzędu Miejskiego w Wałbrzychu*

Wstęp

Przedmiotem niniejszego raportu jest ocena aktualności i stopnia realizacji Gminnego Programu Rewitalizacji Miasta Wałbrzycha na lata 2016-2025 (GPR), wymagana do opracowania na podstawie art. 22 ust. 1 ustawy z dnia 9 października 2015 r. o rewitalizacji (t.j. Dz. U. z 2021 r. poz. 485).

Podstawą oceny aktualności i stopnia realizacji GPR są wyniki przeprowadzonego procesu monitorowania postępu wdrażania GPR, na zasadach określonych w Gminnym Programie Rewitalizacji Miasta Wałbrzycha na lata 2016-2025 w rozdz. 9. System zarządzania, monitorowania i oceny Gminnego Programu Rewitalizacji – podrozdział 9.2. Monitoring i ocena wdrażania GPR.

Zgodnie z art. 22 ust. 1 ww. ustawy o rewitalizacji za monitorowanie i ocenę wdrażania Gminnego Programu Rewitalizacji odpowiedzialny jest Prezydent Miasta. Zgodnie z założeniami GPR, co 2 lata Radzie Miejskiej Wałbrzycha należy przedstawić sprawozdanie z wdrażania GPR. Komórką odpowiedzialną za koordynację tych działań jest Biuro Rewitalizacji i Planowania Przestrzennego, funkcjonujące w strukturach Urzędu Miejskiego w Wałbrzychu.

System ewaluacji procesu rewitalizacji to zbiór danych i analiz oceniający powodzenie osiągnięcia wszystkich założonych celów GPR. Analizy wymagają sięgnięcia do diagnozy, jako ewaluacji ex ante, z którą porównać należy uzyskiwany postęp w drodze do osiągnięcia celów.

Celem monitorowania jest określenie skuteczności podejmowanych działań oraz realizowanych przedsięwzięć. Kierując się efektywnością wykorzystania dostępnych środków finansowych oraz innych zasobów, niezbędnym jest prowadzenie analizy oddziaływania realizowanych przedsięwzięć na rozwiązywanie konkretnych problemów obszaru rewitalizacji w sferze społecznej, gospodarczej, funkcjonalno-przestrzennej, technicznej i środowiskowej.

Niniejszy raport przedstawia wyniki monitorowania postępu w osiąganiu celów GPR, jak również efekty oceny aktualności zapisów programu rewitalizacji. Po zaopiniowaniu przez Komitet Rewitalizacji, dokument będzie podstawą podjęcia decyzji o ewentualnej aktualizacji Gminnego Programu Rewitalizacji Miasta Wałbrzycha na lata 2016-2025.

1. Metodyka oceny aktualności i stopnia realizacji GPR

Proces rewitalizacji jest wielopłaszczyznowy i niejednorodny. Na etapie wdrażania zaplanowanej interwencji, głównym obowiązkiem spoczywającym na JST jest monitorowanie efektów przedsięwzięć rewitalizacyjnych, jak również okresowa ocena aktualności programu rewitalizacji.

Ustawa z dnia 9 października 2015 r. o rewitalizacji reguluje, że zmiany w gminnym programie rewitalizacji powinny być poprzedzone analizą sytuacji w obszarze rewitalizacji wykonywaną przynajmniej raz na 3 lata. Nie ma również przeciwwskazań, aby ocenę aktualności przeprowadzać częściej, jeżeli taka potrzeba po stronie JST zaistnieje.

Ustawa z dnia 9 października 2015 r. o rewitalizacji

Art. 22.:

1. Gminny program rewitalizacji podlega ocenie aktualności i stopnia realizacji, dokonywanej przez wójta, burmistrza albo prezydenta miasta co najmniej raz na 3 lata, zgodnie z systemem monitorowania i oceny określonym w tym programie.

2. Ocena sporządzona przez wójta, burmistrza albo prezydenta miasta podlega zaopiniowaniu przez Komitet Rewitalizacji oraz ogłoszeniu na stronie podmiotowej gminy w Biuletynie Informacji Publicznej.

3. W przypadku stwierdzenia, że gminny program rewitalizacji wymaga zmiany, wójt, burmistrz albo prezydent miasta występuje do rady gminy z wnioskiem o jego zmianę. Do wniosku załącza się opinię, o której mowa w ust. 2.

4. W przypadku stwierdzenia, w wyniku przeprowadzonej oceny stopnia realizacji gminnego programu rewitalizacji, osiągnięcia celów rewitalizacji w nim zawartych, rada gminy uchyla uchwałę w sprawie gminnego programu rewitalizacji w całości albo w części, z własnej inicjatywy albo na wniosek wójta, burmistrza albo prezydenta miasta.

Art. 23.:

1. Zmiana gminnego programu rewitalizacji następuje w trybie, w jakim jest on uchwalany.

2. Zmiana gminnego programu rewitalizacji nie wymaga uzyskania opinii, o których mowa w art. 17 ust. 2 pkt 4, ani przeprowadzenia konsultacji społecznych, jeżeli:

1) nie dotyczy przedsięwzięć rewitalizacyjnych, o których mowa w art. 15 ust. 1 pkt 5 lit. a;

2) nie wymaga zmiany uchwały, o której mowa w art. 25.

Zapisy rozdz. 9.2 Monitoring i ocena wdrażania GPR wskazują, iż Gmina Wałbrzych raport z monitorowania postępu procesu rewitalizacji będzie opracowywała i przedstawiała Radzie Miejskiej Wałbrzycha po upływie każdych 2 lat realizacji i wdrażania GPR, jednocześnie nie przekraczając terminów zapisanych w ustawie o rewitalizacji.

Uproszczoną procedurę konsultacji projektu gminnego programu rewitalizacji (pominięcie etapu pozyskiwania opinii organów oraz konsultacji społecznych) ustawa przewiduje w dwóch przypadkach:

- kiedy zmiana nie dotyczy przedsięwzięć zawartych w GPR, o których mowa w art. 15 ust. 1 pkt 5 lit. a ustawy oraz
- kiedy zmiana nie wymaga zmiany uchwały w sprawie ustanowienia Specjalnej Strefy Rewitalizacji, czyli nie dotyczy zmiany obszaru rewitalizacji.

W sytuacji aktualizacji przedsięwzięć rewitalizacyjnych umieszczonych na liście podstawowej GPR wprowadzone zmiany wymagają przeprowadzenia pełnej procedury konsultowania GPR, określonej w art. 6 ustawy o rewitalizacji.

Pierwotny Gminny Program Rewitalizacji Miasta Wałbrzycha na lata 2016-2025 został uchwalony Uchwałą Nr XXIX/385/2016 Rady Miejskiej Wałbrzycha w dniu 18 października 2016 r. Pierwszy proces monitorowania obejmował dwa pełne lata jego funkcjonowania, tj. 2017-2018, jak również niepełne 3 miesiące 2016 r.

Dokonana w roku 2019 „Ocena aktualności i stopnia realizacji Gminnego Programu Rewitalizacji miasta Wałbrzycha na lata 2016-2025”, przeprowadzona zgodnie z Ustawą o rewitalizacji oraz zapisaną w GPR z roku 2016 metodyką, wykazała konieczność przeprowadzenia zmiany dokumentu w zakresie:

- 1) Rozdziału 4 – Opis przedsięwzięć rewitalizacyjnych, w tym:
 - Podrozdziału 4.1 – Mechanizmy integrowania działań,
 - Podrozdziału 4.2 – Szacunkowe ramy finansowe gminnego programu rewitalizacji;
- 2) Rozdziału 6 – Opis powiązań GPR z dokumentami strategicznymi gminy;
- 3) Rozdziału 7 – Określenie niezbędnych zmian w uchwałach podejmowanych w trybie ustawy z dnia 21 czerwca 2001 r. o ochronie praw lokatorów, mieszkaniowym zasobie gminy i o zmianie Kodeksu cywilnego;
- 4) Rozdziału 8 – Sposób realizacji GPR Wałbrzycha w zakresie planowania i zagospodarowania przestrzennego, w zakresie:
 - planistycznych produktów pilotażu,
 - zakresu niezbędnych zmian w studium uwarunkowań i kierunków zagospodarowania przestrzennego gminy,
 - miejscowych planów zagospodarowania przestrzennego koniecznych do uchwalenia lub zmiany,
 - ustanowienia Specjalnej Strefy Rewitalizacji,
 - uchwalenia miejscowego planu rewitalizacji;
- 5) Rozdziału 9 – System zarządzania, monitorowania i oceny Gminnego Programu Rewitalizacji, w zakresie:
 - opisu struktury zarządzania realizacją GPR,
 - monitoringu i ocena wdrażania GPR,
 - kosztów zarządzania realizacją Gminnego Programu Rewitalizacji,
 - ramowego harmonogramu realizacji Gminnego Programu Rewitalizacji,
- 6) Projektów rewitalizacyjnych ujętych na liście przedsięwzięć podstawowych i przedsięwzięć uzupełniających.

Sprawozdanie Prezydenta pn. „Ocena aktualności i stopnia realizacji Gminnego Programu Rewitalizacji miasta Wałbrzycha na lata 2016-2025”, zgodnie z zasadami wskazanymi w ustawie o rewitalizacji, w dniu 11 czerwca 2019 r. zostało przedstawione Członkom Komitetu Rewitalizacji. Komitet Rewitalizacji, w formie uchwały członków, pozytywnie zaopiniował sporządzoną ocenę oraz potwierdził konieczność dokonania aktualizacji wałbrzyskiego GPR.

W związku z powyższym w czerwcu 2019 roku rozpoczęto ustawową procedurę dokonania zmian w programie. Prezydent Miasta Wałbrzycha wystąpił do Rady Miejskiej Wałbrzycha z wnioskiem o zmianę GPR. W dniu 27 czerwca 2019 r. wałbrzyscy Radni podjęli uchwałę nr XII/101/19 w sprawie przystąpienia do aktualizacji Gminnego Programu Rewitalizacji Miasta Wałbrzycha na lata 2016-2025. Na tej podstawie rozpoczęto prace nad zmianą programu rewitalizacji. Pełna procedura zmiany przedstawiała się następująco:

**Procedura aktualizacji Gminnego Programu Rewitalizacji Miasta Wałbrzycha
na lata 2016-2025**

1	Sporządzenie oceny aktualności i stopnia realizacji GPR w oparciu o art. 22 ust. 1 ustawy o rewitalizacji i rozdział 9.3. programu (styczeń-maj 2019 r.)
2	Zaopiniowanie raportu z oceny aktualności i stopnia realizacji przez Komitet Rewitalizacji - w drodze uchwały KR (czerwiec 2019 r.)
3	Publikacja opinii Komitetu Rewitalizacji w Biuletynie Informacji Publicznej (czerwiec 2019 r.)
4	Złożenie wniosku o przystąpienie do zmiany GPR i przyjęcie uchwały przez Radę Miejską (czerwiec 2019 r.)
5	Poinformowanie społeczności o przyjęciu ww. uchwały (czerwiec 2019 r.)
6	Przystąpienie do opracowania aktualizacji dokumentu GPR, w tym ogłoszenie otwartego naboru na przedsięwzięcia uzupełniające program (lipiec 2019-luty 2020)
7	Przeprowadzenie konsultacji społecznych projektu skorygowanego GPR (czerwiec-lipiec 2020 r.), w trybie przewidzianym ustawą o rewitalizacji.
8	Opiniowanie skorygowanego dokumentu przez instytucję wymienioną w art. 17 ustawy o rewitalizacji (sierpień 2020 r.)
9	Przeprowadzenie strategicznej oceny oddziaływania na środowisko projektu skorygowanego GPR (zgodnie z decyzją Regionalnego Dyrektora Ochrony Środowiska we Wrocławiu uzgodniono, że nie jest to wymagane – lipiec 2020 r.)
10	Wystąpienie do rady gminy z wnioskiem przyjęcie projektu skorygowanego GPR (wrzesień 2020 r.)
11	Przyjęcie uchwały zmieniającej istniejącą Uchwałę Nr XXIX/385/2016 Rady Miejskiej Wałbrzycha z dnia 18 października 2016 r. – wrzesień 2020 r.

Prace nad aktualizacją GPR trwały od lipca 2019 do lutego 2020. Pierwszym etapem było ogłoszenie otwartego naboru przedsięwzięć rewitalizacyjnych, który trwał od 15.07.2019 r. do 23.08.2019 r. W ramach naboru zgłoszono 98 formularzy propozycji projektów, w tym 4 nie dotyczyły obszaru rewitalizacji. Większość projektów dot. odnowy części wspólnych budynków mieszkalnych. Od września 2019 r. do lutego 2020 r. trwały prace zmieniające program, zgodnie z zakresem określonym w Sprawozdaniu Prezydenta Miasta Wałbrzycha pn.: „Ocena aktualności i stopnia realizacji Gminnego Programu Rewitalizacji miasta Wałbrzycha na lata 2016-2025”. Ponadto zmiany wymagał zakres dokumentu dotyczący:

1. partycypacji społecznej na etapie wdrażania i aktualizacji GPR (rozdział 5) – aktualizacja ze względu na podjętą procedurę aktualizacji GPR,
2. map przedstawiających kierunki zmian funkcjonalno-przestrzennych obszaru rewitalizacji – zmiany wynikające z aktualizacji projektów rewitalizacyjnych ujętych na liście przedsięwzięć podstawowych i przedsięwzięć uzupełniających.

W czerwcu 2020 r. rozpoczęto procedurę konsultacji GPR w trybie przewidzianym ustawą o rewitalizacji. Zmieniony dokument przyjęto 25 września 2020 r. Uchwałą nr XXVI/266/20 Rady Miejskiej Wałbrzycha.

Drugi proces monitorowania postępu wdrażania i aktualności GPR (ROK 2021)

Według założeń systemu monitorowania i oceny GPR, opisanych w aktualnie realizowanym programie rewitalizacji, Prezydent Miasta dokonał drugiej z kolei oceny realizacji za okres lat 2019-2020.

W sierpniu 2021 r. przygotowane przez Biuro Rewitalizacji i Planowania Przestrzennego

sprawozdanie pn.: „Ocena aktualności i stopnia realizacji Gminnego Programu Rewitalizacji miasta Wałbrzycha na lata 2016-2025 – według stanu na dzień 31.12.2020” zostało pozytywnie zaopiniowane przez Komitet Rewitalizacji. Sprawozdanie to rekomenduje prowadzenie procesu rewitalizacji zgodnie z zapisami Gminnego Programu Rewitalizacji Miasta Wałbrzycha na lata 2016-2023, przy uwzględnieniu konieczności przeprowadzenia aktualizacji części programu wskazanych w rozdziale 4 niniejszego opracowania. Opracowanie jest dostępne w całości w Biuletynie Informacji Publicznej Urzędu Miejskiego w Wałbrzychu <https://bip.um.walbrzych.pl/>, w zakładce „Ogłoszenia i obwieszczenia”/2021 rok/sierpień oraz na stronie Rewitalizacja Wałbrzych pod linkiem:

<http://rewitalizacja.walbrzych.pl/2021/07/08/sporzadzono-sprawozdanie-pn-ocena-aktualnosci-i-stopnia-realizacji-gpr-miasta-walbrzycha-na-lata-2016-2025/>

Zakres tych zmian to m.in. projekty ujęte na liście podstawowych przedsięwzięć rewitalizacyjnych, co w konsekwencji wymaga dokonania aktualizacji innych części dokumentu. Opisany zakres uruchomił proces aktualizacji wałbrzyskiego programu w trybie przewidzianym art. 22 ust. 3 oraz art. 23 ust. 1 ustawy z dnia 9 października 2015 r. o rewitalizacji.

W związku z powyższym w roku 2021 podjęto Uchwałę nr XL/450/21 z dnia 30 września 2021 r. w sprawie przystąpienia do zmiany Gminnego Programu Rewitalizacji Miasta Wałbrzycha na lata 2016-2025. Gmina Wałbrzych ogłosiła otwarty nabór propozycji projektów rewitalizacyjnych, służących do opracowania aktualizacji GPR, które pozwolą na podjęcie wszechstronnych działań, ukierunkowanych na wyprowadzenie ze stanu kryzysowego wyznaczonych podobszarów rewitalizacji – Białego Kamienia, Starego Zdroju, Śródmieścia, Sobięcina, Nowego Miasta oraz Podgórze. Pierwszy termin naboru trwał od 06.10.2021 r. do 05.11.2021 r. Ze względu na duże zainteresowanie wspólnot mieszkaniowych, został przedłużony do 22.11.2021 r. W naborze tym do UM w Wałbrzychu wpłynęło ponad 250 propozycji projektów. Większa część złożonych formularzy dotyczy przedsięwzięć planowanych do wykonania przez wspólnoty mieszkaniowe zlokalizowane na obszarze rewitalizacji miasta Wałbrzycha. Tak duże zainteresowanie wspólnot wynika przede wszystkim z chęci pozyskania w nowej perspektywie finansowania UE środków finansowych, które pomogą im zrealizować inwestycje mające na celu dalszą rewitalizację zdegradowanych obszarów miejskich w wymiarze przestrzennym.

Prace dotyczące aktualizacji GPR Wałbrzycha pokrywają się z pracami na szczeblu krajowym oraz wojewódzkim, związanymi z wypracowaniem dokumentów określających zasady realizacji instrumentów terytorialnych w Polsce w perspektywie finansowej UE na lata 2021-2027.

Zgodnie z informacją uzyskaną z Urzędu Marszałkowskiego Województwa Dolnośląskiego, Gminne Programy Rewitalizacji muszą być przygotowane zgodnie z procedurą oceny/aktualizacji gminnych programów rewitalizacji, opracowaną w odniesieniu do nowej perspektywy finansowej UE na lata 2021-2027. Obecnie Gmina Wałbrzych oczekuje na publikację ww. procedury przez UM WD, aby zakończyć rozpoczęty proces aktualizacji GPR Miasta Wałbrzycha w sposób poprawny, czyli w oparciu o nowe zasady tworzenia programów rewitalizacji w latach 2021-2027. Jednocześnie na proces aktualizacji wpływ mogą mieć zmiany w ustawie o rewitalizacji będące konsekwencją procedowania uchwalenia przez Sejm RP nowej ustawy o planowaniu przestrzennym.

Zakończenie prac zmieniających dokument nastąpi niezwłocznie po publikacji nowych regulacji wojewódzkich i krajowych i dostosowaniu do nich wałbrzyskiego programu rewitalizacji. Wówczas ostatnim etapem w zakresie aktualizacji programu rewitalizacji, przed jego uchwaleniem, będą konsultacje społeczne prowadzone zgodnie z zasadami określonymi w ustawie z dnia 9 października 2015 r. o rewitalizacji (t.j. Dz. U. z 2021 r. poz. 485 z późn. zm.). Docelowo przyjęcie przez Radę Gminy zmienionego dokumentu będzie możliwe po zakończeniu ww. konsultacji.

Trzeci proces monitorowania postępu wdrażania i aktualności GPR (ROK 2023)

Wraz z rozpoczęciem roku 2023, Biuro Rewitalizacji i Planowania Przestrzennego rozpoczęło prace mające na celu przygotowanie trzeciego już Sprawozdania Prezydenta Miasta Wałbrzycha, oceniającego stopień realizacji otwartego w roku 2016 procesu rewitalizacji miasta oraz jego aktualność.

Poniżej w tabeli przedstawiono główne etapy zaplanowanych prac procesu monitorowania postępu wdrażania i aktualności GPR, w zależności od konieczności aktualizacji programu:

<i>Szczegółowy plan drugiego procesu monitorowania postępu wdrażania i aktualności Gminnego Programu Rewitalizacji Miasta Wałbrzycha na lata 2016-2025</i>		
1. Sporządzenie oceny aktualności i stopnia realizacji GPR w oparciu o art. 22 ust. 1 ustawy o rewitalizacji i rozdział 9.3. programu (do końca II kw. 2023 r.)		
2. Zaopiniowanie raportu z oceny aktualności i stopnia realizacji przez Komitet Rewitalizacji - w drodze uchwały Komitetu Rewitalizacji (II/III kw. 2021 r.)		
3. Publikacja opinii Komitetu Rewitalizacji w Biuletynie Informacji Publicznej (II/III kw. 2021 r.)		

WARIANT 1 - Konieczność przeprowadzenia aktualizacji GPR		WARIANT 2 - Bez konieczności przeprowadzenia aktualizacji GPR
1.	Złożenie wniosku o przystąpienie do zmiany GPR i przyjęcie uchwały przez Radę Miejską	1. Realizacja Gminnego Programu Rewitalizacji Miasta Wałbrzycha na lata 2016-2025 przyjęto Uchwałą nr XXVI/266/20 Rady Miejskiej Wałbrzycha z dnia 25 września 2020 r.
2.	Poinformowanie społeczności o przyjęciu ww. uchwały	
3.	Przystąpienie do opracowania aktualizacji dokumentu GPR, w tym ogłoszenie otwartego naboru na przedsięwzięcia uzupełniające program	
4.	Przeprowadzenie konsultacji społecznych projektu skorygowanego GPR	
5.	Opiniowanie skorygowanego dokumentu przez instytucje wymienione w art. 17 ustawy o rewitalizacji	2. III Ocena aktualności i stopnia realizacji GPR Miasta Wałbrzycha - I-II kw. 2025 r.
6.	Przeprowadzenie strategicznej oceny oddziaływania na środowisko projektu skorygowanego GPR	
7.	Wystąpienie do rady gminy z wnioskiem o przyjęcie projektu skorygowanego GPR	
8.	Przyjęcie uchwały zmieniającej istniejącą Uchwałą nr XXVI/266/20 Rady Miejskiej Wałbrzycha z dnia 25 września 2020 r.	
9.	III Ocena aktualności i stopnia realizacji GPR Miasta Wałbrzycha - I-II kw. 2025 r.	

Weryfikując aktualność i stopień realizacji GPR, zgodnie z zapisami Ustawy o rewitalizacji, Gmina przeprowadza analizy, w których wykorzystuje metody badawcze oraz obiektywne i weryfikowalne mierniki, wskazane w programie. Monitorowanie polega na gromadzeniu i analizowaniu danych w zakresie: stopnia realizacji celów GPR w odniesieniu do stanu zjawisk kryzysowych wskazanych w programie, a także stopnia realizacji przedsięwzięć ujętych w programie.

Jest to droga do sporządzenia oceny skuteczności i efektywności prowadzonej rewitalizacji oraz, jeżeli zaistnieje taka konieczność, przeprowadzenia aktualizacji GPR. Każdorazowo analizy przedstawione w raporcie dotyczyć będą dwóch pełnych lat kalendarzowych za okres styczeń-grudzień. Jest to ściśle powiązane i uwarunkowane sposobem gromadzenia informacji i danych statystycznych przez urzędy i instytucje, które na wniosek Gminy przekazują dane będące podstawą prowadzonego procesu monitorowania. Uczestnikami procesu monitorowania Gminnego Programu Rewitalizacji Miasta Wałbrzycha są:

- Prezydent Miasta;
- Biuro Rewitalizacji i Planowania Przestrzennego;
- Zespół ds. zarządzania gminnym programem rewitalizacji;
- Komitet Rewitalizacji;
- Biura Urzędu Miejskiego w Wałbrzychu;
- urzędy/instytucje dysponujące danymi statystycznymi;
- podmioty realizujące przedsięwzięcia ujęte w GPR.

Za gromadzenie informacji niezbędnych do przeprowadzenia procesu monitorowania odpowiedzialne jest Biuro Rewitalizacji i Planowania Przestrzennego UM w Wałbrzychu. Biuro utrzymuje stały kontakt z podmiotami realizującymi przedsięwzięcia ujęte w programie oraz z instytucjami, które z racji zakresu realizowanych zadań publicznych dysponują danymi na temat zjawisk kryzysowych wskazanych w GPR. Po każdym 2 latach kalendarzowych realizacji programu, pracownicy Biura pozyskują od poszczególnych podmiotów dane na temat sytuacji społecznej, ekonomicznej, przestrzennej i środowiskowej obszaru rewitalizacji oraz stanu realizacji zgłoszonych do GPR projektów.

Zbiór danych i analiz przedstawionych w niniejszym raporcie stanowi drugi, od uchwalenia GPR, dokument monitorujący i oceniający stopień realizacji programu. Obejmuje on analizę danych pozyskanych wg stanu na koniec roku 2020 r., przedstawiając postępy realizacji projektów rewitalizacyjnych i efektywność wdrażania programu od momentu jego uchwalenia, czyli za okres 2016-2020.

Zaprogramowane w rozdziale 9.2 GPR monitorowanie służy do kontrolowania realizacji celów oraz analizy wykorzystywania środków publicznych przeznaczonych na finansowanie procesu odnowy podobszarów rewitalizacji. Do pomiaru postępu realizacji celów służą wskaźniki, wcześniej zaplanowane w GPR. Zakres prac objętych sprawozdaniem podzielono na trzy główne etapy:

- monitorowanie zjawisk kryzysowych obszaru rewitalizacji Miasta Wałbrzycha,
- monitorowanie postępu realizacji przedsięwzięć ujętych w GPR,
- ocena aktualności dokumentu GPR.

Obecnie Gmina Wałbrzych znalazła się w szczególnej sytuacji, gdyż zgodnie ze Sprawozdaniem Prezydenta Miasta Wałbrzycha z roku 2021, opinią Komitetu Rewitalizacji i podjętą uchwałą nr XL/450/21 z dnia 30 września 2021 r. w sprawie przystąpienia do zmiany Gminnego Programu Rewitalizacji Miasta Wałbrzycha na lata 2016-2025, proces aktualizacji strategii jest wciąż otwarty, lecz jego zakończenie jest uwarunkowane czynnikami niezależnymi od władz Wałbrzycha. Jednakże nie zwalnia to Prezydenta Miasta z dokonania kolejnej oceny stopnia realizacji GPR, której dotyczy niniejsze opracowanie. Zgodnie z opisanymi powyżej zasadami, przeprowadzono prace mające na celu zebranie oraz przeanalizowanie danych z okresu lat 2021-2022, które przedstawiamy Państwu w dalszej części dokumentu.

2. Monitorowanie zjawisk kryzysowych obszaru rewitalizacji Miasta Wałbrzycha

Opisany poniżej system monitorowania służy do kontrolowania stopnia realizacji programu w odniesieniu do sfery społecznej, technicznej, środowiskowej i gospodarczej, które są podstawą prowadzonych analiz pogłębionej diagnozy społecznej, przedstawionej w Gminnym Programie Rewitalizacji.

Przyjęto, że ocena negatywnych zjawisk na obszarze rewitalizacji, odbywać się będzie w cyklach dwuletnich. Wybór wskaźników przypisanych do monitorowania sytuacji kryzysowej w podobszarach rewitalizacji Miasta wynika ze specyfiki Wałbrzycha. Jest odpowiedzią na problemy społeczne, gospodarcze, techniczne i środowiskowe, które zostały zdiagnozowane w procesie rewitalizacji. Monitorowanie zjawisk kryzysowych będzie realizowane w odniesieniu do każdego z 6 podobszarów rewitalizacji (1: Biały Kamień, 2: Stary Zdrój, 3: Śródmieście, 4: Sobięcín, 5: Nowe Miasto, 6: Podgórze). Większa część wskaźników z tab. 86 odpowiada katalogowi wskaźników użytych w roku 2016 do delimitacji obszaru zdegradowanego i obszaru rewitalizacji, które w okresie realizacji GPR powinny być głównym przedmiotem monitorowania.

Tabela 1. Zestaw wskaźników monitorowania zjawisk kryzysowych w podobszarach rewitalizacji

L.p.	Wskaźnik	Źródło	Częstotliwość	Wartość w roku bazowym 2016		Ocena realizacji	Wartość docelowa do roku 2025
Sfera społeczna							
Z1.1	Liczba rodzin korzystających z pomocy MOPS z tytułu ubóstwa w przeliczeniu na 1000 mieszkańców	Miejski Ośrodek Pomocy Społecznej	co dwa lata	1	70,34	maleje	Zmniejszenie o 20% w stosunku do roku bazowego
				2	155,76		
				3	125,58		
				4	86,23		
				5	106,31		
				6	93,71		
				OR	103,88		
Z1.2	Liczba osób bezrobotnych w przeliczeniu na 1000 mieszkańców	Powiatowy Urząd Pracy	co dwa lata	1	83,83	maleje	Zmniejszenie o 20% w stosunku do roku bazowego
				2	105,71		
				3	130,32		
				4	91,82		
				5	101,32		
				6	86,31		
				OR	99,89		
Z1.3	Liczba ludności obszaru rewitalizacji	UM Wałbrzych/ Biuro Ewidencji Ludności	co dwa lata	1	5189	Const.	Utrzymanie na poziomie roku bazowego
				2	3255		
				3	8085		
				4	4082		
				5	7563		
				6	5094		
				OR	33268		
Sfera techniczna i środowiskowa							
Z2.1	Cena jednego m2 lokali mieszkalnych na obszarze rewitalizacji	Dane lokalnych biur nieruchomości	Co dwa lata	1	2.243	rośnie	Zwiększenie o 20% w stosunku do roku bazowego
				2	1.867		
				3	1.585		
				4	1.770		
				5	1.753		
				6	2.234		
				OR	1.908		

Z2.2	Liczba budynków w stanie lichym i złym w stosunku do łącznej liczby budynków w zasobie gminy [%]	UM Wałbrzych/ Miejski Zarząd Budynków	Co dwa lata	1	76,10 %	maleje	Zmniejszenie o 10% w stosunku do roku bazowego
				2	67 %		
				3	57,65 %		
				4	34,31 %		
				5	54,80 %		
				6	69,40 %		
				OR	61,60 %		
Z2.3	Liczba dni w roku z przekroczeniami normy dobowej zapylenia powietrza pyłem zawieszonym PM10	Wojewódzki Inspektorat Ochrony Środowiska we Wrocławiu	Co dwa lata	1	36-70	maleje	Nie więcej niż 35 dni (norma dopuszczalna w roku ze stężeniami powyżej 50 µg/m ³)
				2	36-70		
				3	71-148		
				4	36-70		
				5	71-148		
				6	36-70		
				OR	-		
Sfera gospodarcza							
Z3.1	Liczba aktywnych działalności gospodarczych w przeliczeniu na 1000 mieszkańców	Centralna Ewidencja i Informacja o Działalności Gospodarczej	Co dwa lata	1	63,60	rośnie	Zwiększenie o 20% w stosunku do roku bazowego
				2	80,49		
				3	155,05		
				4	50,71		
				5	49,05		
				6	42,27		
				OR	72,14		
Z3.2	Stosunek wykreślonych działalności gospodarczych do liczby aktywnych działalności gospodarczych w mieście	Centralna Ewidencja i Informacja o Działalności Gospodarczej	co dwa lata	1	65,76	maleje	Zmniejszenie o 15% w stosunku do roku bazowego
				2	50,38		
				3	55,04		
				4	67,63		
				5	63,34		
				6	70,54		
				OR	60,28		

Źródło: Gminny Program Rewitalizacji Miasta Wałbrzycha na lata 2016-2025, str. 220

Powyższe wskaźniki mają wyrażać poziom osiągnięcia celów strategicznych programu rewitalizacji m.in. poprzez:

- zmniejszenie liczby mieszkańców obszaru rewitalizacji korzystających z pomocy Miejskiego Ośrodka Pomocy Społecznej oraz pozostających bez pracy;
- zatrzymanie procesu wyludniania się zdegradowanych obszarów poprzez poprawę warunków życia mieszkańców obszaru;
- wzrost aktywności osobistej i gospodarczej przy zastosowaniu działań rewitalizacyjnych ukierunkowanych na rozwój przedsiębiorczości.

Sfera społeczna

1. Liczba rodzin korzystających z pomocy MOPS z tytułu ubóstwa w przeliczeniu na 1000 mieszkańców (Z1.1) - wskaźnik przedstawia skalę problemu ubóstwa w obszarze rewitalizowanym. Ubóstwo jest zjawiskiem szczególnie niepokojącym, prowadzącym często do wykluczenia z życia społecznego.

Z1.1 Liczba rodzin korzystających z pomocy Miejskiego Ośrodka Pomocy Społecznej z tytułu ubóstwa w przeliczeniu na 1000 mieszkańców						
Obszar rewitalizacji	Rok bazowy 2016	Rok 2018	Rok 2020	Rok 2022	Zakładane rezultaty	Uzyskane rezultaty na koniec 2022 r.
1. Podobszar Biały Kamień	70,34	49,11	39,78	34,58		Zmniejszenie o 50,83%
2. Podobszar Stary Zdrój	155,76	106,40	93,75	90,14	Zmniejszenie o 20% w stosunku do roku bazowego	Zmniejszenie o 42,13%
3. Podobszar Śródmieście	125,58	58,33	29,97	26,67		Zmniejszenie o 78,76%
4. Podobszar Sobięcin	86,23	42,14	74,80	31,74		Zmniejszenie o 63,20%
5. Podobszar Nowe Miasto	106,31	48,53	35,43	21,10		Zmniejszenie o 80,15 %
6. Podobszar Podgórze	93,71	61,24	17,32	21,08		Zmniejszenie o 77,51%
Cały obszar	103,88	57,92	42,39	32,33		Zmniejszenie o 68,88%

Opracowanie własne na podstawie danych z MOPS w Wałbrzychu.



Dane pozyskiwane są z Miejskiego Ośrodka Pomocy Społecznej w Wałbrzychu. W 2016 roku ze świadczeń tej kategorii korzystało średnio 103,88 rodzin/1000 mieszkańców, na koniec 2022 r. liczba ta w odniesieniu do całego obszaru rewitalizacji wyniosła 32,33 rodzin/1000 mieszkańców, co daje łącznie spadek wskazanego problemu społecznego o 68,88%. Największy spadek zaobserwowano na podobszarze Nowe Miasto o 80,15%, a najmniejszy na podobszarze Stary Zdrój o 42,13%. Efektem spadku liczby rodzin korzystających z pomocy MOPS z tyt. ubóstwa są m.in. działania podejmowane przez Urząd Pracy oraz Ośrodek Pomocy Społecznej polegające na aktywizowaniu osób bezrobotnych do powrotu na rynek pracy. Wspólne działania instytucji w tym zakresie przynoszą pożądane rezultaty. PUP działania te realizuje przede wszystkim dzięki projektom wyszczególnionym przy wskaźniku dot. liczby osób bezrobotnych w przeliczeniu na 1000 mieszkańców, opisanym poniżej. Podsumowując należy podkreślić, że na każdym z wyznaczonych podobszarów rewitalizacji osiągnięto z końcem roku 2022 założony minimalny rezultat poprawy sytuacji społecznej, badanej poprzez monitorowanie liczby osób korzystających ze wsparcia MOPS z tyt. ubóstwa.

II. **Liczba osób bezrobotnych w przeliczeniu na 1000 mieszkańców (Z1.2)** - wybrany wskaźnik przedstawia wielkość udziału osób bezrobotnych w ogólnej liczbie mieszkańców badanego podobszaru.

Z1.2 Liczba osób bezrobotnych w przeliczeniu na 1000 mieszkańców						
Obszar rewitalizacji	Rok bazowy 2016	Rok 2018	Rok 2020	Rok 2022	Zakładane rezultaty	Uzyskane rezultaty na koniec 2022 r.
1. Podobszar Biały Kamień	83,83	41,56	40,39	32,14		Zmniejszenie o 61,66 %
1. Podobszar Stary Zdrój	105,71	80,88	75,74	53,16	Zmniejszenie o 20% w stosunku do roku bazowego	Zmniejszenie o 49,71 %
2. Podobszar Śródmieście	130,32	46,00	40,37	23,68		Zmniejszenie o 81,83 %
3. Podobszar Sobięcin	91,82	32,44	42,00	26,71		Zmniejszenie o 70,91 %
4. Podobszar Nowe Miasto	101,32	30,53	33,95	24,93		Zmniejszenie o 75,40 %
5. Podobszar Podgórze	86,31	41,44	21,99	15,55		Zmniejszenie o 81,99 %
Cały obszar	99,89	42,78	39,76	27,18	Zmniejszenie o 72,79 %	

Opracowanie własne na podstawie danych z PUP w Wałbrzychu.

Wskaźnik pozwala na ocenę społecznej sytuacji mieszkańców i umocnienie analiz przeprowadzonych na podstawie danych statystycznych pozyskanych z Miejskiego Ośrodka Pomocy Społecznej, gdyż bezrobocie jest nieodłącznym zjawiskiem kryzysu życia społecznego. W tej kategorii danych odnotowujemy pozytywny wynik – spadek z 99,89 na 27,18 osób bezrobotnych w przeliczeniu na 1000 mieszkańców. Uzyskany rezultat na koniec 2022 r. to ponad 70% spadek

liczby osób bezrobotnych. PUP w latach 2016-2022 realizował projekty, ukierunkowane na aktywizację osób bezrobotnych.



Oferowanymi formami wsparcia były m.in. staże, prace interwencyjne, szkolenia, dotacje na rozpoczęcie działalności gospodarczej, pośrednictwo pracy oraz poradnictwo zawodowe. Projektami tymi są:

1. „Aktywizacja osób młodych pozostających bez pracy w powiecie wałbrzyskim ziemskim i wałbrzyskim grodzkim (II)” w ramach PO WER, „Aktywizacja osób powyżej 30 roku życia pozostających bez pracy w powiecie wałbrzyskim ziemskim i wałbrzyskim grodzkim (II)” w ramach RPO WD; realizowane od 01.01.2016 do 31.12.2016 – numer projektu w GPR C1.8(2). Projektami objęto łącznie 624 osób bezrobotnych z Wałbrzycha, w tym 197 z obszaru rewitalizacji;
2. „Aktywizacja osób młodych pozostających bez pracy w powiecie wałbrzyskim ziemskim i wałbrzyskim grodzkim (III)” w ramach PO WER, „Aktywizacja osób powyżej 30 roku życia pozostających bez pracy w powiecie wałbrzyskim ziemskim i wałbrzyskim grodzkim (III)”, „Aktywizacja osób powyżej 30 roku życia pozostających bez pracy w powiecie wałbrzyskim ziemskim i wałbrzyskim grodzkim (IV)” w ramach RPO WD; realizowane od 01.01.2017 do 31.12.2018 – numer projektu w GPR C1.8(3). Projektami objęto łącznie 716 osób bezrobotnych z Wałbrzycha, w tym 249 z obszaru rewitalizacji;
3. „Aktywizacja osób młodych pozostających bez pracy w powiecie wałbrzyskim ziemskim i wałbrzyskim grodzkim (IV)” w ramach PO WER; „Aktywizacja osób powyżej 30 roku życia pozostających bez pracy w powiecie wałbrzyskim ziemskim i wałbrzyskim grodzkim (V)” w ramach RPO WD; zrealizowane od 01.01.2019 do 31.12.2019 - numer projektu w GPR C1.8(4). Dzięki projektom 79 osób bezrobotnych otrzymało bezzwrotne wsparcie na otwarcie działalności gospodarczej, w tym 19 osób, które zamieszkiwały obszar rewitalizacji, a 20 osób uruchomiło działalność gospodarczą na obszarze rewitalizacji.

Dodatkowo PUP w Wałbrzychu od roku 2020 realizował kolejne przedsięwzięcia aktywizujące osoby bezrobotne, w tym z wyznaczonego obszaru rewitalizacji miasta Wałbrzycha. Były to:

- „Aktywizacja osób młodych pozostających bez pracy w powiecie wałbrzyskim ziemskim i wałbrzyskim grodzkim (V)”, „Aktywizacja osób powyżej 30 roku życia pozostających bez pracy w powiecie wałbrzyskim ziemskim i wałbrzyskim grodzkim (VI)” - realizowane w okresie: 01.01.2020 r. - 31.12.2021 r. łącznie 128 osób bezrobotnych z Wałbrzycha otrzymało bezzwrotne wsparcie na otwarcie działalności gospodarczej, w tym 71 osób, które zamieszkiwały obszar rewitalizacji, w tym wszystkie uruchomiły działalność gospodarczą na obszarze rewitalizacji.
- „Aktywizacja osób młodych pozostających bez pracy w powiecie wałbrzyskim ziemskim i wałbrzyskim grodzkim (VI)”, „Aktywizacja osób powyżej 30 roku życia pozostających bez pracy w powiecie wałbrzyskim ziemskim i wałbrzyskim grodzkim (VII)” – realizowane od 01.10.2021 r. do 31.12.2022 r. łącznie 61 osób bezrobotnych z Wałbrzycha otrzymało bezzwrotne wsparcie na otwarcie działalności gospodarczej, w tym 30 osób, które zamieszkiwały obszar rewitalizacji i wszystkie uruchomiły działalność gospodarczą na obszarze rewitalizacji.

Powyższe projekty obecnie nie są wpisane na listę przedsięwzięć rewitalizacyjnych w GPR, jednakże są już uwzględnione w przygotowywanej obecnie aktualizacji dokumentu. Przedsięwzięcia realizowane przez wałbrzyski Urząd Pracy znacznie przyczyniły się do minimalizacji problemu bezrobocia zarówno na obszarze miasta jaki i w odniesieniu do wyznaczonego obszaru rewitalizacji.

III. **Liczba ludności obszaru rewitalizacji (Z1.3)** - celem pokazania wyników takiej analizy jest zobrazowanie zmian demograficznych, wynikających przede wszystkim z przyrostu naturalnego, starzenia się społeczeństwa oraz migracji mieszkańców.

Wskaźnik pozwala obserwować zmiany związane z procesem kurczenia się miasta nie tylko w aspekcie demograficznym, ale też społecznym i ekonomicznym. Dane pozyskane są w odniesieniu do punktów adresowych obszaru rewitalizacji.

Z1.3 Liczba ludności obszaru rewitalizacji						
Obszar rewitalizacji	Rok bazowy 2016	Rok 2018	Rok 2020	Rok 2022	Zakładane rezultaty	Uzyskane rezultaty na koniec 2022 r.
1. Podobszar Biały Kamień	5.189	4.615	4.060	3.889	Utrzymanie na poziomie roku bazowego	Maleje – 25,05%
1. Podobszar Stary Zdrój	3.255	3.017	2.720	2.596		Maleje – 20,25 %
2. Podobszar Śródmieście	8.085	7.543	6.866	6.782		Maleje – 16,12 %
3. Podobszar Sobiecin	4.082	3.606	3.262	3.182		Maleje – 22,05 %
4. Podobszar Nowe Miasto	7.563	7.335	6.774	6.539		Maleje – 13,54 %
5. Podobszar Podgórze	5.094	4.850	4.083	4.014		Maleje – 21,20 %
Cały obszar	33.268	30.966	27.765	27.002		Maleje – 18,83 %
Miasto Wałbrzych	111.853	103.930	98.049	95.179		Maleje – 14,91%

Opracowanie własne na podstawie danych z Biura Ewidencji Ludności UM w Wałbrzychu.



Analiza stanu liczby mieszkańców w latach 2016-2022 wskazuje, że liczba ludności na obszarze rewitalizacji Wałbrzycha na koniec roku 2022 zmniejszyła się o ponad 18%, łącznie daje to 6.266 osób. Jednocześnie przeanalizowano spadek ludności na obszarze miasta Wałbrzych. Tendencja spadku liczby wałbrzyszan zachowana jest na całym jego obszarze. Widzimy wyraźnie postępujący proces „kurczenia się miasta”, a w analizowanym okresie jego poziom osiągnął spadek o blisko 15% mieszkańców. Konsekwencje wynikające z poziomu tego wskaźnika dla obszaru rewitalizacji to m.in. odpływ kobiet w wieku rozrodczym oraz osób w wieku produkcyjnym, wyludnienie zabudowy, osłabienie więzi sąsiedzkich i społeczności lokalnej, ograniczenie bazy dochodowej miasta z tyt. utraconych udziałów w dochodach z PIT. Dokonując analizy danych zgromadzonych dla poszczególnych podobszarów rewitalizacji, najniższy spadek liczby ludności w ciągu 6 lat nastąpił dla podobszaru Nowe Miasto. Rozważając tą sytuację, należy uwzględnić skalę działań podjętych przez Gminę Wałbrzych na Nowym Mieście w zakresie zwiększenia miejskiego zasobu mieszkaniowego o nowe lokale komunalne. W latach 2016-2022 zrealizowano tu duże inwestycje miejskie przy ul. Paderewskiego 15, ul. Kubeckiego 3, ul. Staszica 13,15,17 oraz Piłsudskiego 84, dzięki którym łącznie powstało 60 nowych mieszkań komunalnych. W pierwszej połowie 2023 oddane zostaną do użytku dodatkowo budynki przy ul. Kubeckiego 1 i 2 dla kolejnych 35 rodzin.

Sfera techniczna i środowiskowa

I. **Cena jednego m² lokali mieszkalnych na obszarze rewitalizacji (Z2.1)** – jest to wskaźnik pozwalający na analizę pod kątem atrakcyjności lokalnego rynku nieruchomości. Dane ukazujące zmianę cen w okresie prowadzonych działań rewitalizacyjnych pozwalają ocenić, który z podobszarów cieszy się większym zainteresowaniem kupujących.

Analizując dane udostępnione przez Biuro Geodezji, Kartografii i Katastru Nieruchomości Urzędu Miejskiego w Wałbrzychu, z rejestru cen i wartości nieruchomości, zauważamy, że średnia cena jednego m² na obszarze rewitalizacji na przestrzeni ostatnich 6 lat zwiększyła się aż o **71,07%**. Tak duży wzrost spowodował, że na koniec roku 2022 osiągnięto założony rezultat. W odniesieniu do

poszczególnych podobszarów rewitalizacji **największy wzrost cen w roku 2022 nastąpił na podobszarze Śródmieście i Nowe Miasto**, bo aż o ponad 100% w obu przypadkach. Wciąż najmniejszy wzrost cen mieszkań następuje na podobszarze Podgórze (28,86%), choć i w tym przypadku doszło do spełnienia zakładanego efektu.

Z2.1 Cena jednego m ² lokali mieszkalnych na obszarze rewitalizacji [zł/m ²]						
Obszar	Rok bazowy 2016	Rok 2018	Rok 2020	Rok 2022	Zakładane rezultaty	Uzyskane rezultaty na koniec 2022 r.
1. Podobszar Biały Kamień	2.243	2.085	2.644	3.522	Zwiększenie o 20% w stosunku do roku bazowego	Zwiększenie o 57,06%
2. Podobszar Stary Zdrój	1.867	1.783	2.232	3.595		Zwiększenie o 92,56%
3. Podobszar Śródmieście	1.585	1.595	2.326	3.323		Zwiększenie o 109,67%
4. Podobszar Sobiecin	1.770	1.965	1.983	2.733		Zwiększenie o 54,45%
5. Podobszar Nowe Miasto	1.753	1.925	2.340	3.529		Zwiększenie o 101,37%
6. Podobszar Podgórze	2.234	1.376	2.091	2.878		Zwiększenie o 28,86%
Cały obszar rewitalizacji	1.908	1.788	2.269	3.263	Zwiększenie o 71,07%	

Źródło: Opracowanie na podstawie danych z materiału państwowego zasobu geodezyjnego i kartograficznego, udostępnionych przez Biuro Geodezji, Kartografii i Katastru Nieruchomości Urzędu Miejskiego w Wałbrzychu.

Na potrzeby opracowania przeanalizowano również liczbę przeprowadzonych transakcji sprzedaży mieszkań na tzw. wolnym rynku w odniesieniu do podobszarów rewitalizacji. Analiza ukazuje, że **podobszar Nowe Miasto** w roku 2021 i 2022 cieszy się największym zainteresowaniem kupujących, nawet pomimo znacznego wzrostu cen lokali mieszkalnych w tej dzielnicy. Ponadto w roku 2021 dobre wyniki zauważyć można w odniesieniu do Białego Kamienia oraz Podgórze, gdzie liczba transakcji wyraźnie wzrosła. Najmniejszą liczbą transakcji sprzedaży wciąż cechuje się podobszar Sobiecin, gdzie również ceny nieruchomości są najniższe na tle całego obszaru rewitalizacji.

Liczba przeprowadzonych transakcji sprzedaży mieszkań na wolnym rynku

Podobszar Rewitalizacji	liczba transakcji 2016	liczba transakcji 2017	liczba transakcji 2018	liczba transakcji 2019	liczba transakcji 2020	liczba transakcji 2021	liczba transakcji 2022
Biały Kamień	219	238	385	357	308	394	249
Stary Zdrój	172	198	247	240	302	347	199
Śródmieście	190	139	253	338	317	336	264
Sobiecin	111	80	73	116	121	103	88
Nowe Miasto	368	384	425	389	365	589	290
Podgórze	180	209	200	276	242	360	255
Obszar rewitalizacji	1 240	1 248	1 583	1 716	1 655	2 129	1 345

Źródło: Opracowanie na podstawie danych z materiału państwowego zasobu geodezyjnego i kartograficznego, udostępnionych przez Biuro Geodezji, Kartografii i Katastru Nieruchomości Urzędu Miejskiego w Wałbrzychu.

Analizując uzyskane wyniki na temat przeprowadzonych transakcji w dwóch ostatnich latach, obserwujemy, że w 2022 r. nastąpił znaczny spadek ich liczby. Średnio, dla całego obszaru rewitalizacji, **spadek ten wynosi około 37%** (784 transakcje mniej). Na sytuację tą niewątpliwie mogą mieć wpływ czynniki globalne tj. panująca pandemia wirusa COVID, wybuch wojny w Ukrainie, czy też niekorzystne warunki ekonomiczno-gospodarcze związane ze wzrostem inflacji w Polsce. Brak stabilności, wywołany przytoczonymi przykładami, może przyczynić się do obniżenia chęci kupna/sprzedaży nieruchomości lub odłożenia planów „mieszkaniowych” na późniejsze lata.

Wyniki uzyskane w roku 2022 informują o pozytywnych zmianach zachodzących na całym obszarze rewitalizacji, które mogą być rezultatem licznie prowadzonych działań rewitalizacyjnych szerokiej

grupy interesariuszy. Jednym z ważniejszych czynników, powodujących pozytywne zmiany, jest poprawa jakości infrastruktury mieszkaniowej, otoczenia budynków i miejsc publicznych, na co ogromny wpływ ma realizacja w ostatnich kilku latach wielu inwestycji zarówno Gminy, ale również samych mieszkańców będących członkami wspólnot mieszkaniowych.

Działania wspólnot mieszkaniowych w obszarze mieszkalnictwa prowadzone w ramach rewitalizacji

Szczególnie ważną grupą, przyczyniającą się do zachodzących zmian na obszarze rewitalizacji są wspólnoty mieszkaniowe. Zgodnie z listą przedsięwzięć ujętych w GPR, **237 projektów rewitalizacyjnych zgłosiły wspólnoty mieszkaniowe**, w tym:

- 43 projekty z Białego Kamienia;
- 6 projektów ze Starego Zdroju;
- 110 projektów ze Śródmieścia;
- 13 projektów z Sobięcina;
- 43 projekty z Nowego Miasta;
- 22 projekty z Podgórzca.

Blisko 31% powyższych projektów została zrealizowana dzięki środkom finansowym UE. Podstawowym działaniem określonym na poziomie Regionalnego Programu Operacyjnego Województwa Dolnośląskiego w latach 2014-2020, które umożliwiło realizację zaplanowanych w GPR projektów rewitalizacyjnych było działanie 6.3. „Rewitalizacja zdegradowanych obszarów” (RPO WD ZIT AW), dzięki któremu była możliwość pozyskania środków finansowych na projekty w zakresie: *TYP B Remont, odnowa części wspólnych wielorodzinnych budynków mieszkalnych*.

Zgodnie z wykazem projektów wspólnot mieszkaniowych zlokalizowanych na obszarze rewitalizacji Miasta Wałbrzycha (str. 44), które otrzymały finansowanie z RPO WD ZIT AW za pośrednictwem Instytucji Pośredniczącej Aglomeracji Wałbrzyskiej, aż **73 projekty zostały pozytywnie zakończone i rozliczone**. Całkowita ich wartość to ponad **30,5 mln PLN**, a poziom dofinansowania UE wyniósł **16,5 mln PLN**. W skali Dolnego Śląska, mieszkańcy Wałbrzycha byli jedną z mocniej zaangażowanych grup beneficjentów inwestujących we własną infrastrukturę mieszkaniową w perspektywie finansowej UE w latach 2014-2020.

Szczegółowe wartości dofinansowań z UE - działanie 6.3. „Rewitalizacja zdegradowanych obszarów”, TYP B Remont, odnowa części wspólnych wielorodzinnych budynków mieszkalnych.

Stan realizacji:	Dofinansowanie (EFRR+BP) w PLN	Wartość ogółem PLN	Liczba projektów
Umowy zakończone i rozliczone	16 572 555,65	30 581 235,16	73
Umowy rozwiązane	3 467 215,15	6 832 346,86	27
Umowy zakończone i nierozliczone	204 398,16	329 205,65	1
SUMA	20 244 168,96	37 742 787,67	101

Opracowane na podstawie danych z Instytucji Pośredniczącej AW (wartości osiągnięte na dzień 06.02.2023 r.)

Należy dodać, że duża część wspólnot mieszkaniowych realizuje remonty części wspólnych budynków bez udziału środków z UE. Wspólnoty podejmują wysiłki inwestycyjne w ramach własnych możliwości finansowych lub też zaciągając kredyty dedykowane tego rodzaju osobom prawnym. Wszystko to ma ogromne znaczenie na kształtowanie lokalnego rynku nieruchomości, zmianę wizerunku podobszarów rewitalizacji i poprawę atrakcyjność poszczególnych dzielnic, a w konsekwencji całego miasta.

Przykłady realizacji projektów rewitalizacyjnych



Fot. Wspólnota Mieszkaniowa przy ul. Marii Konopnickiej nr 14 w Wałbrzychu – remont elewacji, projekt ujęty w Gminnym Programie Rewitalizacji, realizacja ze środków UE (źródło: MZB w Wałbrzychu)



Fot. Wspólnota mieszkaniowa przy ul. Bolesława Limanowskiego nr 8 / ul. Gen. Józefa Zajęczka nr 9a w Wałbrzychu – remont elewacji, projekt ujęty w Gminnym Programie Rewitalizacji, realizacja ze środków własnych (źródło: MZB w Wałbrzychu)



Fot. Wspólnota Mieszkaniowa przy ul. Młynarskiej nr 18D w Wałbrzychu – a) remont elewacji projekt ujęty w Gminnym Programie Rewitalizacji, realizacja ze środków UE b) remont klatki schodowej, realizacja ze środków własnych (źródło: MZB w Wałbrzychu)



Fot. Wspólnota Mieszkaniowa przy ul. Moniuszki 31 w Wałbrzychu – a) remont elewacji projekt ujęty w Gminnym Programie Rewitalizacji, realizacja ze środków UE b) remont klatki schodowej, realizacja ze środków własnych (źródło: MZB w Wałbrzychu)

Działania Gminy Wałbrzych w obszarze mieszkalnictwa prowadzone w ramach rewitalizacji

I. **Rozwój infrastruktury mieszkaniowej poprzez budowę nowych mieszkań komunalnych – ul. Traugutta.** Inwestycja rozpoczęła się w 2021 r., na podstawie zawartego porozumienia jest zrealizowana przez Miejski Zarząd Budynków w Wałbrzychu. Budynek powstanie na niezagospodarowanej przestrzeni w podobszarze rewitalizacji Śródmieście, w rejonie ul. Kasztanowej i R. Traugutta (pomiędzy budynkiem Zakładu Ubezpieczeń Społecznych a Budynkiem Teatru Dramatycznego). Inwestycja zostanie zrealizowana przy wsparciu finansowym Banku Gospodarstwa Krajowego. Dzięki tej realizacji powstanie jeden z najnowocześniejszych, pasywnych budynków komunalnych w Wałbrzychu. **Projekt jest obecnie na etapie zakończonego przetargu, w którym wyłoniony został wykonawca budynku.** Budynek będzie 3-klatkowy, 6-kondygnacyjny, w którym powstaną 64 mieszkania komunalne.



Fot. Wizualizacja projektu budynku komunalnego przy ul. Traugutta w podobszarze rewitalizacji Śródmieście (źródło: MZB w Wałbrzychu)

Inwestycja jest odpowiedzią Gminy na wzrost zainteresowania mieszkańców podobszarem Śródmieście, ma służyć rozwojowi nowych obszarów mieszkaniowych w tej dzielnicy. Władze Miasta liczą, że realizacja ta przyczyni się do pobudzenia innych inwestycji mieszkaniowych, realizowanych w przyszłości przez prywatnych przedsiębiorców.

II. **Budowa czterosegmentowego budynku mieszkalnego wielorodzinnego przy ul. Staszica/Kubeckiego w Wałbrzychu.** W czerwcu 2021 r. Gmina oddała do użytku lokatorów nowy budynek komunalny. Inwestycja o łącznej wartości ponad 11 mln PLN została realizowana przy wsparciu Banku Gospodarstwa Krajowego (3.360.997,60 PLN) i Europejskiego Banku Inwestycyjnego.

Dzięki tej realizacji powstały 43 nowoczesne lokale mieszkalne w standardzie gotowości do wprowadzenia.



Fot. Czterosegmentowy budynek przy ul. Staszica i Kubeckiego na podobszarze rewitalizacji Nowe Miasto (źródło: UM w Wałbrzychu, MZB w Wałbrzychu)

III. **Poprawa efektywności energetycznej budynków komunalnych poprzez termomodernizację i remont – inwestycje realizowane w ramach wsparcia Europejskiego Banku Inwestycyjnego (EBI) oraz Europejskiego Banku Odbudowy i Rozwoju (EBOiR).** Gmina Wałbrzych, wśród wielu przedsięwzięć rewitalizacyjnych zapisanych w Programie Rewitalizacji Wałbrzycha, realizuje/planuje do realizacji takie, które dotyczą kompleksowych remontów budynków mieszkalnych, należących do zasobu miejskiego. Wszystkie ujęte zostały w Załączniku nr 2A do Uchwały nr XXVI/266/20 z dnia 25 września 2020 r. w sprawie przyjęcia zmiany GPR i są to 44 projekty obejmujące łącznie 45 budynków. Do końca roku 2022 zrealizowano następujące przedsięwzięcia:

Poprawa efektywności energetycznej budynku przy ul. Traugutta 5 w Wałbrzychu poprzez termomodernizację i remont - inwestycję rozpoczęto w roku 2020, a zakończono w 2022. W budynku utworzono 6 nowoczesnych i energooszczędnych mieszkań komunalnych. Wnętrze kamienicy przeszło

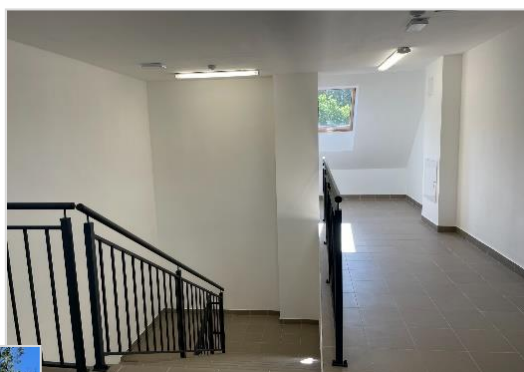
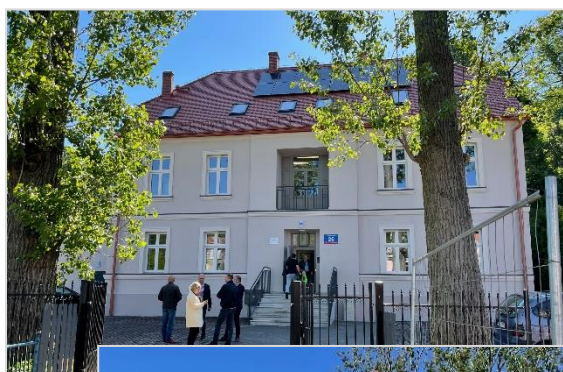
kompleksową odnowę polegającą na wymianie stropów i ścian. Łączny koszt inwestycji to 2 mln PLN, z czego 85%, czyli 1,7 mln PLN to dofinansowanie z Banku Gospodarstwa Krajowego. Część kosztów pokryto z pożyczki z Europejskiego Banku Inwestycyjnego.



Fot. Budynek przy ul. Traugutta 5 w Wałbrzychu – kompleksowa modernizacja budynku. Zdjęcie przed, w trakcie i po inwestycji wykonanej w ramach rewitalizacji Śródmieścia (źródło: MZB w Wałbrzychu)



Poprawa efektywności energetycznej budynku przy ul. Pocztowej 26 w Wałbrzychu poprzez termomodernizację i remont - inwestycja realizowana w latach 2020-2022, w ramach której przygotowano 6 nowoczesnych mieszkań komunalnych. Wnętrze kamienicy odbudowano na nowo. Łączny koszt to ponad 2,5 mln PLN, w tym dofinansowanie z Banku Gospodarstwa Krajowego wyniosło 1.223.807,84 zł.



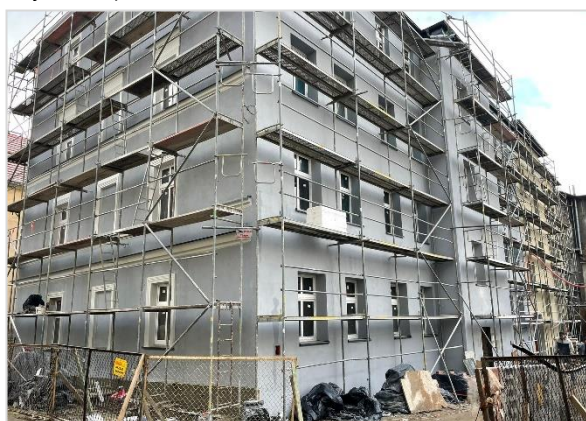
Fot. Budynek przy ul. Pocztowej 26 w Wałbrzychu – kompleksowa modernizacja budynku w ramach rewitalizacji Starego Zdroju (źródło: MZB w Wałbrzychu)

Poprawa efektywności energetycznej budynku przy ul. Zajęcza 7 i Zajęcza 8 w Wałbrzychu poprzez termomodernizację i remont

– inwestycja rozpoczęta w roku 2020, w ramach której przygotowano 19 nowych mieszkań komunalnych. Wnętrza obu kamienic wyburzono i odbudowano na nowo – dachy, stropy, nowy układ mieszkań. Budynki wyposażono m.in w windę dzięki czemu są w pełni dostępne dla osób niepełnosprawnych i starszych. Posiadają rozwiązania z zakresu OZE: instalację fotowoltaiczną oraz pompę ciepła. Łączny koszt inwestycji to ponad 6,7 mln PLN, w tym dofinansowanie z Banku Gospodarstwa Krajowego w wysokości 3.198.452,50 PLN.



Fot. Budynki przy ul. Zajęcza 7 i 8 w Wałbrzychu – kompleksowa modernizacja w ramach rewitalizacji Śródmieścia (źródło: MZB w Wałbrzychu, Wałbrzych Moje Miasto)



Fot. Budynek przy ul. Piłsudskiego 84 w Wałbrzychu, Nowe Miasto (źródło: Wałbrzych Moje Miasto)



Poprawa efektywności energetycznej budynku przy ul. Piłsudskiego 84 w Wałbrzychu poprzez termomodernizację i remont

– modernizacja budynku prowadzona w latach 2020-2022. Dzięki realizacji powstało 8 nowoczesnych i energooszczędnych mieszkań komunalnych. Budynek wyposażono w windę, dzięki czemu jest on dostępny dla osób starszych i niepełnosprawnych. Kamienica poddana gruntownej przebudowie za środki miejskie, wsparcie z EBI oraz z dofinansowaniem Banku Gospodarstwa Krajowego. Łączny koszt to 1,8 mln PLN, dofinansowanie z BGK 238 tys. PLN.

Poprawa efektywności energetycznej budynku przy ul. Niepodległości 14 i Niepodległości 16 w Wałbrzychu poprzez termomodernizację i remont - inwestycja prowadzona w latach 2018-2021.

Kompleksowa modernizacja obu budynków pozwoliła przygotować 31 nowoczesnych, komfortowych mieszkań komunalnych. Zakres inwestycji był szeroki, budynki zostały wyposażone w windy i instalacje fotowoltaiczne. Łączny koszt inwestycji to ponad 7 mln PLN. Modernizację zrealizowano ze środków własnych Gminy, wsparcia EBI oraz dofinansowania BGK w kwocie około 3,2 mln PLN.

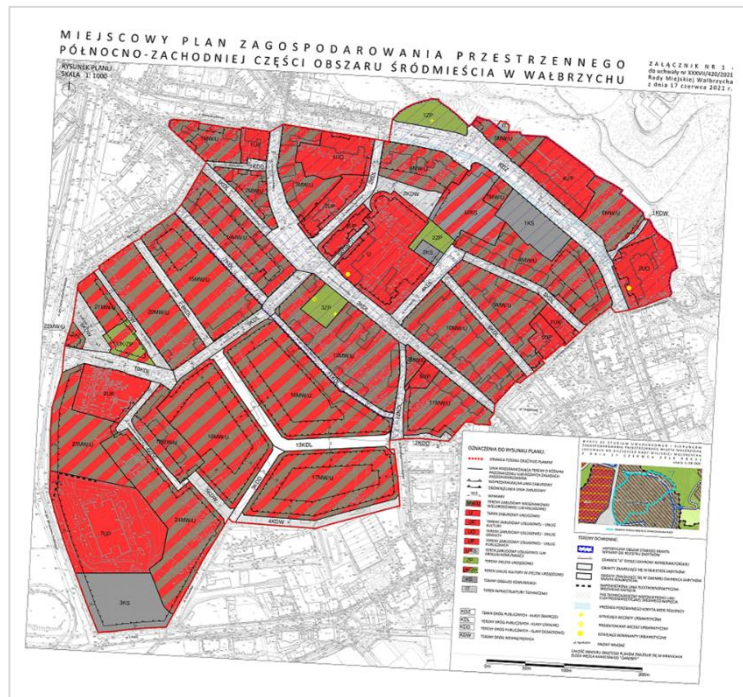


Fot. Budynek przy ul. Niepodległości 14 i 16 w Wałbrzychu – kompleksowa modernizacja w ramach rewitalizacji Podgórze (źródło: Wałbrzych Moje Miasto)

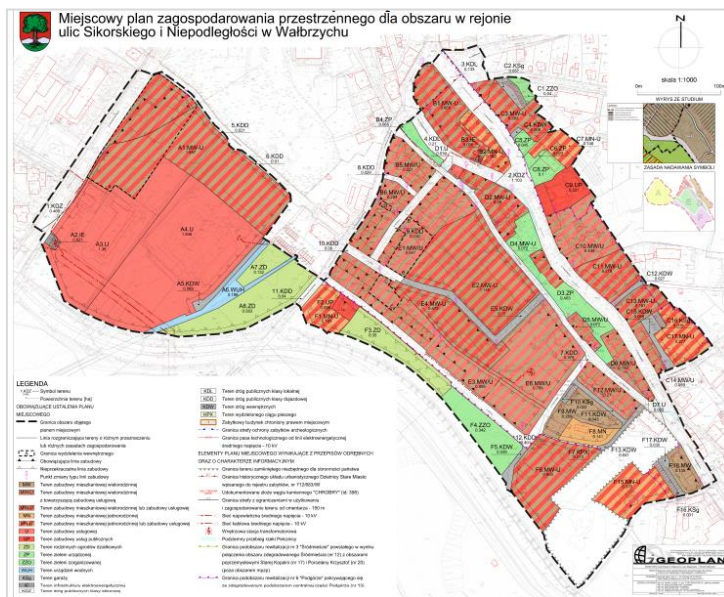
Gmina Wałbrzych, w najbliższych latach, planuje realizować kolejne przedsięwzięcia dotyczące kompleksowej modernizacji budynków komunalnych w ramach wsparcia Europejskiego Banku Inwestycyjnego oraz Europejskiego Banku Odbudowy i Rozwoju. Obecnie w GPR jest jeszcze 37 tego typu projektów, niektóre z nich będą zakończone już w roku 2023. Ponadto Gmina dokłada wszelkich starań, aby inwestycje mieszkaniowe wspierane były dofinansowaniem po stronie Banku Gospodarstwa Krajowego, który realizuje krajowy programy rozwoju mieszkalnictwa.



IV. **Wykorzystanie narzędzi planistycznych w rewitalizacji** – w celu pobudzenia rozwoju mieszkalnictwa podjęta została Uchwała XXXVII/420/21 Rady Miejskiej Wałbrzycha z dnia 17 czerwca 2021 r. w sprawie Miejscowego planu zagospodarowania przestrzennego północno-zachodniej części obszaru Śródmieścia w Wałbrzychu. Plan otwiera możliwość powstania zabudowy mieszkaniowej w odniesieniu do obszaru, na którym znajdują się zabudowania Fabryki Porcelany Krzysztof. Tereny poprzemysłowe w Śródmieściu, zgodnie z przyjętym MPZP, mogą stać się terenami dla nowej zabudowy mieszkaniowej wielorodzinnej, mieszkaniowo-usługowej i usługowej.



Z planem można zapoznać się pod linkiem: <https://bip.um.walbrzych.pl/artyku/2290/35381/80-xxxvii-420-21-srodmiescie>



W roku 2021 uchwalono również Miejscowy plan zagospodarowania przestrzennego dla obszaru w rejonie ulic Sikorskiego i Niepodległości w Wałbrzychu (Uchwała nr XL/451/21 Rady Miejskiej Wałbrzycha z dnia 30 września 2021 r.). Plan uwzględnia występowanie podobszarów rewitalizacji nr 3 „Śródmieście” oraz nr 6 „Podgórze”, wyznaczonych Uchwałą Nr XIX/285/2016 Rady Miejskiej Wałbrzycha z dnia 29 marca 2016 r. w sprawie wyznaczenia obszaru zdegradowanego i obszaru rewitalizacji miasta Wałbrzycha. Plan

ten ma na celu przestrzenne uporządkowanie przedmiotowego terenu, w tym zabudowy mieszkaniowej w ramach obszaru rewitalizacji, opracowanie spójnych zapisów dotyczących zasad zabudowy i zagospodarowania, uwzględniających zabudowę istniejącą i sąsiadującą. Analizy, prowadzone w ramach programu rewitalizacji oraz studium uwarunkowań i kierunków zagospodarowania przestrzennego miasta Wałbrzycha, wykazały że działania planistyczne niezbędne są dla obszarów wskazanych w GPR, w tym zdecydowanie powinny być przeprowadzone dla obszaru Śródmieścia. Stąd też kolejny mpzp, który odnosi się m.in. do rozwoju mieszkalnictwa w tym podobszarze. Z planem można zapoznać się pod linkiem: <https://bip.um.walbrzych.pl/artykuly/2330/81-xl-451-21-sikorskiego-i-niepodleglosci>

Inwestycje miejskie dot. nowych budynków komunalnych oraz kompleksowa modernizacja starej miejskiej zabudowy, to działania, które Gmina realizuje w ramach zaplanowanej rewitalizacji, a których nie było w Wałbrzychu od ponad 20 lat. Zainteresowanie wałbrzyszan pozyskaniem mieszkania w nowoczesnej zabudowie jest duże i wraz z każdą kolejną zrealizowaną inwestycją rośnie, zarówno wśród osób starszych, jak i młodych. Napływ nowych rodzin na podobszary rewitalizacji, często ludzi młodych z dziećmi, ma pozytywny wpływ na rozwój społeczny podobszarów rewitalizacji, a także na postrzeganie i atrakcyjność najstarszych dzielnic miasta. Następuje przełamanie utartych stereotypów, że Nowe Miasto, Biały Kamień czy też Śródmieście są gorszym miejscem do zamieszkania. Narzędzia planistyczne w postaci miejscowych planów zagospodarowania przestrzennego nie są działaniami przypadkowymi. Mają posłużyć w przyszłości do rozwoju terenu mieszkaniowo-usługowych w sposób przemyślany i uporządkowany, aby zachęcić prywatnych inwestorów do rozbudowy podobszarów rewitalizacji w nową zabudowę mieszkaniową, która w Wałbrzychu jest bardzo potrzebna.

Opisane starania wspólnot mieszkaniowych i władz miejskich sprawiły, że obserwujemy pozytywne zmiany statystyk dot. wskaźnika „Cena jednego m² lokali mieszkalnych na obszarze rewitalizacji (Z2.1)” (str. 14-15). Wzrost cen nieruchomości mieszkalnych o ponad 70% w stosunku do roku 2016 to dobry kierunek. Jest on również poparty zwiększającą się liczbą przeprowadzanych transakcji sprzedaży/kupna mieszkań. Poprawa sytuacji rynku nieruchomości na obszarze rewitalizacji na koniec roku 2022 jest wyraźnie widoczna.

Statystyki pokazują również, że najtańsze mieszkania nadal znajdują się na Podgórzu i Sobięcinie. Ostatnia lokalizacja zdecydowanie ma najniższe notowania w kolejnym już okresie sprawozdawczym. Na podobszarze Sobięcin rejestruje się najmniejszą liczbę sprzedaży lokali mieszkalnych. Wartość rynkowa mieszkań sygnalizuje o niskim poziomie rozwoju obszaru, stanu infrastruktury technicznej (w tym mieszkaniowej) oraz o postrzeganiu przez nabywców danej lokalizacji. Również aktywność wspólnot mieszkaniowych w tej dzielnicy nie jest tak duża, jak



Fot. Budynek przy ul. 1-go maja 82 w Wałbrzychu – podobszar Sobięcin, pierwszym etap inwestycji

w pozostałych. Pod koniec roku 2022 Gmina rozpoczęła tam pierwszą inwestycję polegającą na kompleksowej modernizacji budynku przy ul. 1-go Maja 82. W zakres prac budowlanych wchodzi m.in. remont elewacji, docieplenie, wymiana stolarki okiennej i drzwiowej, dostosowanie budynku do osób niepełnosprawnych, montaż windy. W wyniku przebudowy powstanie 12 lokali mieszkalnych. Jest to początek inwestycji miejskich w tym miejscu. To kolejna tzw. punktowa inicjatywa, która ma przyczynić się do zapoczątkowania szerszych zmian w tym podobszarze.

Aby rewitalizacja danej dzielnicy była kompleksowa i długotrwała, wymaga również realizacji inwestycji dotyczących przestrzeni publicznych, dróg, najbliższego otoczenia budynków oraz budynków użyteczności publicznych. Gmina Wałbrzych podejmuje działania, które w przyszłości mają przełożyć się na poprawę stanu rynku nieruchomości w dzielnicach obecnie mniej

atrakcyjnych do zamieszkania. W latach 2020-2021 dla podobszaru Sobięcin sporządzono „Przedinwestycyjne studium wykonalności projektu kompleksowej rewitalizacji pogórnicych dzielnic Sobięcin”, które w sposób przemyślany przedstawia najważniejsze dla tej dzielnicy i mieszkańców kierunki działań w postaci konkretnych i realnych przedsięwzięć. Dokument ma umożliwić pozyskanie europejskich środków finansowych z przeznaczeniem na rewitalizację i zmianę postrzegania tego podobszaru przez obecnych i przyszłych mieszkańców, a co za tym idzie także ożywienie rynku nieruchomości.

Podsumowując zakres analiz cen za m² lokali mieszkalnych na obszarze rewitalizacji, warto je przyrównać do średnich cen za m² w Wałbrzychu. W tym porównaniu widać, że w roku 2020 i 2022 ceny na obszarze rewitalizacji zbliżają się do średniej ceny w mieście. Możemy uznać, że jest to pozytywna zmiana, tym bardziej, że w roku 2018 różnice te były na poziomie około 320 zł/m², obecnie różnica zmniejszyła się i wynosi 230 zł/m².

CENY ZA m ²	2018	2020	2022
Średnia cena m ² lokali mieszkalnych w Polsce wg GUS	4.926 ⁽¹⁾	5.689 ⁽¹⁾	6.334 ⁽¹⁾⁽³⁾
Średnia cena m ² lokali mieszkalnych w woj. dolnośląskim wg GUS	4.461 ⁽¹⁾	4.827 ⁽¹⁾	6.062 ⁽¹⁾⁽³⁾
Średnia cena m ² lokali mieszkalnych W Wałbrzychu wg GUS	2.115 ⁽²⁾	2.557 ⁽²⁾	3.497 ⁽²⁾⁽⁴⁾
Średnia cena m² na obszarze rewitalizacji	1.788	2.269	3.263

Opracowanie własne, na podstawie danych z GUS. 1) Dziedziczna baza wiedzy GUS - swaid.stat.gov.pl 2) Bank danych lokalnych GUS - bdl.stat.gov.pl, 3) dane GUS za rok 2021 z powodu braku danych za rok 2022 na moment przygotowania opracowania, 4) dane GUS za IV kw. 2021 z powodu braku danych za rok 2022 na moment przygotowania opracowania.

Pozyskano również dane na temat średnich cen za m² lokali w kraju i woj. dolnośląskim. Przyrównując je do cen wałbrzyskich, widzimy, że ceny lokalne nadal odbiegają znacznie od wskazanych w powyższej tabeli. Kolejny okres sprawozdawczy wykazał, że jest to różnica około 50%. Jednakże pozytywne jest to, że na rynku wewnętrznym, czyli w obszarze miasta Wałbrzych, ceny nieruchomości zaczynają wzrastać, i w niektórych dzielnicach wyrównywać się, co świadczy jednocześnie o wzroście atrakcyjności również obszarów rewitalizowanych. Zapewne ceny wałbrzyskich mieszkań, jeszcze w długiej perspektywie czasu, nie osiągną poziomu województwa czy też kraju. Jednakże dzięki niższym cenom mieszkań, możemy stać się konkurencją dla naszych sąsiadów - dużych, drogich aglomeracji, takich jak np. Wrocław. To również może być sposób na pozytywny impuls w procesie rewitalizacji Wałbrzycha.

II. Liczba budynków w stanie lichym i złym w stosunku do łącznej liczby budynków w zasobie gminy [%] (Z2.2) – jest to wskaźnik odnoszący się bezpośrednio do infrastruktury mieszkaniowej zlokalizowanej na obszarze rewitalizacji, będącej w zasobie Gminy Wałbrzych. Wskaźnik ten analizowany na przestrzeni lat obrazuje przede wszystkim:

- zmiany stanu technicznego zasobu komunalnego,
- skalę potrzeb inwestycyjnych na poszczególnych podobszarach rewitalizacji.

Wskaźnik odpowiada za ocenę warunków mieszkaniowych panujących w obszarze rewitalizacji. W poniższej tabeli przedstawiono dynamikę zmian stanu technicznego budynków. Dane opracowano na podstawie informacji pozyskanych z MZB Sp. z o.o., który na zlecenie Gminy zarządza mieniem komunalnym, bada i dba o stan techniczny zasobu mieszkaniowego.

Z2.2 Liczba budynków w stanie lichym i złym w stosunku do łącznej liczby budynków w zasobie gminy [%]

Obszar rewitalizacji	Rok bazowy 2016	Rok 2018	Rok 2020	Rok 2022	Zakładane rezultaty	Uzyskane rezultaty na koniec 2022 r.
1. Podobszar Biały Kamień	76,11	53,26	54,55	19,32	Zmniejszenie o 10% w stosunku do roku bazowego	Zmniejszenie o 56,79%
2. Podobszar Stary Zdrój	66,99	34,72	32,39	40,58		Zmniejszenie o 26,41%
3. Podobszar Śródmieście	57,65	52,17	45,16	36,67		Zmniejszenie o 20,98%
4. Podobszar Sobięcin	34,31	70,24	63,86	53,25		Zwiększenie o 18,93%
5. Podobszar Nowe Miasto	54,84	16,66	16,67	21,15		Zmniejszenie o 33,68%
6. Podobszar Podgórze	69,41	66,18	42,96	29,75		Zmniejszenie o 39,66%
Cały obszar	61,57	53,30	44,76	33,19		Zmniejszenie o 28,38%

Opracowano na podstawie danych pozyskanych z MZB Sp. z o.o.

Dokonując analizy wskaźnika Z2.2 widać, że **na obszarze rewitalizacji procentowy udział budynków w stanie złym i lichym**, na przestrzeni lat 2016-2022, **uległ zmniejszeniu o 28,38%**. Największy spadek ilości starej, zaniedbanej substancji uzyskano na podobszarze Biały Kamień, Podgórze i Nowe Miasto. Jedynym podobszarem, na którym nie nastąpiła jeszcze oczekiwana poprawa, jest Sobięcin. Ta sytuacja jest dostrzegana w kolejnym już okresie sprawozdawczym, jednakże pozytywne jest to, że i na tym podobszarze % budynków w stanie złym stopniowo ulega zmniejszeniu. Okresowe przeglądy i analiza posiadanej dokumentacji technicznej wykazują, że nadal w tej dzielnicy około 53% budynków jest w stanie lichym i złym, lecz dwa lata wcześniej było ich 63%.

Zgodnie z zapisami Wieloletniego Planu Gospodarowania Zasobem Mieszkaniowym Gminy Wałbrzych na lata 2019-2023 (WPGZM), stan techniczny zasobu mieszkaniowego gminy jest określany w oparciu o okresowe przeglądy oraz dokumentację techniczną budynków. W wyniku przeprowadzanych analiz, okresowo typowane są budynki, które powinny być poddawane remontom lub ze względu za zły stan techniczny i brak przesłanek ekonomicznych powinny być wyburzane. Ok. 94 % budynków będących własnością Gminy Wałbrzych zostało wybudowanych przed 1945 rokiem. Zabudowa ta charakteryzuje się dużym stopniem dekapitalizacji oraz niskim wskaźnikiem wyposażenia w urządzenia komunalne. Około 3 % budynków powstało w latach 1945-1978, po 1980 roku – 2,74 %. Gminny zasób mieszkaniowy charakteryzuje się dużym zużyciem technicznym. Podstawowym działaniem związanym z poprawą stanu technicznego budynków jest zdiagnozowanie rzeczywistych potrzeb remontowych. W wyniku ww. oceny tworzone są corocznie plany remontowe oraz plany rozbiórek. W planie rozbiórek na lata 2022-2026 umieszczono 55 budynków, z czego 10 jest już opróżnionych i gotowych do rozpoczęcia procesu rozbiórkowego, a 45 czeka na zakończenie procesu przesiedlenia obecnych lokatorów i przygotowania dokumentacji technicznej rozbiórki. Spośród budynków wytypowanych do wyburzenia 46 znajduje się na obszarze rewitalizacji Wałbrzycha.

Polityka ustalona w WPGZM, określa że ze względu na wielkość aktualnego zasobu mieszkaniowego i wysokie koszty jego utrzymania, zasadne jest sukcesywne zmniejszanie liczby lokali mieszkalnych w zdekapitalizowanym zasobie (głównie poprzez wyburzenia budynków o złym stanie technicznym). Należy dążyć do maksymalnego zagospodarowania budynków będących w stosunkowo dobrym stanie technicznym, poprzez przenoszenie najemców mieszkań z budynków przeznaczonych do wyburzenia do wolnych mieszkań w tych budynkach po dokonaniu remontów. Zwiększenie liczby lokali powinno się odbywać głównie poprzez budowę nowych mieszkań.

III. Liczba dni w roku z przekroczeniami normy dobowej zapylenia powietrza pyłem zawieszonym PM10 (Z2.3) – w rocznej ocenie jakości powietrza dla woj. dolnośląskiego, przeprowadzanej przez Główny Inspektorat Ochrony Środowiska - Regionalny Wydział Monitoringu Środowiska we Wrocławiu, dokonywana jest analiza pod kątem stężeń pyłu PM10. W ocenie jakości powietrza podstawę klasyfikacji stanowią wyniki pomiarów stężeń, prowadzonych w stacjach realizujących pomiary. W Wałbrzychu stacja pomiarowa zlokalizowana jest przy ul. P. Wysockiego, w której pomiar pyłu PM 10 dokonywany jest w sposób manualny. Ponadnormatywne stężenia pyłu zawieszonego PM10 są jednym z największych problemów ochrony powietrza, mających wpływ na zdrowie mieszkańców.

Pył zawieszony PM10 emitowany jest do atmosfery głównie z sektora bytowo–komunalnego, czyli instalacji indywidualnego/zbiorczego ogrzewania mieszkań. Właśnie ten rodzaj emisji ma decydujący wpływ na występowanie przekroczeń wartości dopuszczalnych. Potwierdzeniem może być wzrost stężeń pyłu PM10 w sezonie grzewczym i występowanie przekroczeń tylko i wyłącznie w czasie kiedy gospodarstwa domowe wymagają ogrzania.

Podstawą do niniejszych analiz jest **liczba dni w roku z przekroczeniem dopuszczalnego poziomu 24-godzinnego stężenia pyłu PM10. Dopuszczalną normą w tym przypadku jest 35 dni w roku ze stężeniami powyżej 50 µg/m³**. Przekroczenie ww. 35 dni, pod kątem ochrony zdrowia ludzi, wskazuje na naruszenie norm jakości powietrza.

Z2.3 Liczba dni w roku z przekroczeniami normy dobowej zapylenia powietrza pyłem zawieszonym PM10						
Obszar rewitalizacji	Rok bazowy 2016	Rok 2018	Rok 2020	Rok 2022	Zakładane rezultaty	Uzyskane rezultaty na koniec 2022 r.
1. Podobszar Biały Kamień	36-70	36-70 (38 dni)	Poniżej 36 dni (11 dni)	Poniżej 36 dni (33 dni)	Nie więcej niż 35 dni (norma dopuszczalna w roku ze stężeniami powyżej 50 µg/m ³)	Uzyskano założony rezultat
2. Podobszar Stary Zdrój	36-70	36-70 (38 dni)	Poniżej 36 dni (11 dni)	Poniżej 36 dni (33 dni)		Uzyskano założony rezultat
3. Podobszar Śródmieście	71-148	36-70 (38 dni)	Poniżej 36 dni (11 dni)	Poniżej 36 dni (33 dni)		Uzyskano założony rezultat
4. Podobszar Sobiecin	36-70	36-70 (38 dni)	Poniżej 36 dni (11 dni)	Poniżej 36 dni (33 dni)		Uzyskano założony rezultat
5. Podobszar Nowe Miasto	71-148	36-70 (38 dni)	Poniżej 36 dni (11 dni)	Poniżej 36 dni (33 dni)		Uzyskano założony rezultat
6. Podobszar Podgórze	36-70	36-70 (38 dni)	Poniżej 36 dni (11 dni)	Poniżej 36 dni (33 dni)		Uzyskano założony rezultat
Cały obszar	-	-	-	-		

Opracowanie własne na podstawie danych z Inspekcji Ochrony Środowiska [<http://powietrze.gios.gov.pl>]

Analizy stanu powietrza w Wałbrzychu wskazują, że w mieście występowały przekroczenia dopuszczalnego stężenia średniodobowego pyłu PM 10 w roku 2018 w ilości 38 dni. W roku 2020 odnotowano 11 dni z przekroczeniem normy dopuszczalnej, jednak nie została przekroczona dopuszczalna liczba dni z przekroczeniem normy. Na podstawie danych z roku 2022 przekazanych przez WIOŚ, odnotowano 33 dni kalendarzowych z przekroczeniem ustalonej normy 50 µg/m³ tego zanieczyszczenia. Aby uszczegółwić analizę, sprawdzono wyniki z poszczególnych lat od 2017 roku. W roku 2021 odnotowano 30 dni z przekroczeniem normy dopuszczalnej. Stan jakości powietrza, pomiędzy rokiem bazowym a 2022 nie tylko ulega poprawie, ale od roku 2019 odnotowuje się stan bez przekroczenia wskaźnika. [źródło: dane WIOŚ ze stacji pomiarowej przy ul. Wysockiego w Wałbrzychu]

Wyniki poziomu 24-godzinnej stężenia pyłu PM10 przy ul. P. Wysockiego w W-chu

Rok	2017	2018	2019	2020	2021	2022
PM10 24g – staja Wałbrzych	40	38	27	11	30	33

Opracowanie własne na podstawie danych z Wojewódzkiej Inspekcji Ochrony Środowiska.

Zgodnie z GPR, Gmina Wałbrzych realizuje program ograniczenia niskiej emisji kominowej na obszarze objętym rewitalizacją. Początek programu sięga 2014 roku. Wówczas władze gminy zapoczątkowały wspieranie wałbrzyzan przy inwestycjach związanych ze zmianą źródeł ogrzewania na ekologiczne. Uchwałą Rady Miejskiej Wałbrzycha Nr LXI/625/2014 z dnia 15 maja 2014 roku

zostały przyjęte zasady i tryb udzielania dotacji celowej ze środków budżetu Gminy Wałbrzych. W roku 2016, ze względu na brak środków, przydział dotacji był wstrzymany. W dniu 16 marca 2017 r., Gmina podpisała umowę pożyczki z Wojewódzkim Funduszem Ochrony Środowiska i Gospodarki Wodnej we Wrocławiu dot. udzielenia wsparcia finansowego dla zadań inwestycyjnych związanych z ograniczeniem niskiej emisji na terenie miasta Wałbrzycha realizowanych na podstawie Uchwały LXI/625/2014 Rady Miejskiej Wałbrzycha z dnia 15 maja 2014 r. Realizacja ww. umowy umożliwiła zawarcie 295 umów dotacji celowej z mieszkańcami w całym mieście na łączną kwotę dofinansowania 1.304.964,01 zł. Na obszarze rewitalizacji zrealizowano 131 umów. W miejsce zlikwidowanych źródeł ogrzewania opalanych węglem i drewnem wykonano nowe ekologiczne instalacje gazowe bądź elektryczne. W roku 2018 dotacje celowe przyznawano ze środków budżetu gminy. Głównym warunkiem otrzymania środków finansowych była bezwzględna likwidacja wszystkich dotychczasowych źródeł ciepła na paliwo stałe (w tym kominków opalanych drewnem) i zamiana ich na ogrzewanie gazowe, elektryczne bądź podłączenie do miejskiej sieci ciepłowniczej. Wysokość dotacji wynosi do 50% poniesionych kosztów brutto nie więcej niż 5000 zł. W latach 2017-2018 r. na obszarze rewitalizacji przyznano łącznie 176 ww. dotacji celowych. Działania Gminy są kontynuowane, w latach 2019-2021 przyznano kolejne dotacje na zmianę źródeł ogrzewania na obszarze rewitalizacji – zawarto łącznie 333 umowy dotacji.

Od roku 2021 Gmina Wałbrzych wspiera realizację krajowego programu „Czyste powietrze”. W Urzędzie Miejskim, działa gminny punkt konsultacyjno-informacyjny. Pracownicy Biura Środowiska i Klimatu udzielają wszelkich informacji na temat ww. Programu, a także

wspierają mieszkańców w przygotowaniu wniosków o dofinansowanie w zakresie wymiany starych i nieefektywnych źródeł ciepła zasilanych paliwem stałym na nowoczesne, spełniające najwyższe normy tj. np.: węzeł ciepłny, pompa ciepła, kocioł gazowy kondensacyjny, kocioł olejowy, ogrzewanie elektryczne. Dofinansowanie






GMINNY PUNKT
KONSULTACYJNO-INFORMACYJNY
PROGRAMU „CZYSTE POWIETRZE”

Liczba złożonych wniosków o dofinansowanie: 252 szt.

Liczba zrealizowanych przedsięwzięć: 104 szt.

Sumaryczna kwota wypłaconych dotacji: 1 308 148,61 zł.


www.czystepowietrze.gov.pl


można również pozyskać na przeprowadzenie niezbędnych prac termomodernizacyjnych budynku oraz montaż odnawialnych źródeł energii. Na terenie naszej Gminy zainteresowanie programem jest duże, o czym świadczą 252 złożonych przez mieszkańców wniosków o dofinansowanie. 104 wnioski o dotację zostały już rozliczone na łączną kwotę ponad 1.3 mln PLN. Pełna informacja jest dostępna pod linkiem <https://urząd.um.walbrzych.pl/pl/page/czyste-powietrze>.

Sfera gospodarcza

1. Liczba aktywnych działalności gospodarczych w przeliczeniu na 1000 mieszkańców (Z3.1) - na poziom lokalnej aktywności gospodarczej ma wpływ wiele czynników, m.in. takich jak: lokalny poziom rozwoju gospodarczego, polityka zrównoważonego rozwoju miasta, lokalny rynek pracy oraz problemy ze znalezieniem stałego zatrudnienia, poziom dochodów mieszkańców i konsumpcja społeczna. Analiza ukazuje skalę poziomu przedsiębiorczości na obszarze rewitalizacji, dzięki czemu wyłania się obraz sytuacji kryzysowej w tym aspekcie. Rok bazowy 2016 to 72,14 aktywnych działalności na 1000 mieszkańców, zaś rok 2018 przyniósł wzrost wskaźnika do wartości 81,77. Analizując dane pozyskane na przestrzeni lat 2020-2022, obserwujemy spadek liczby aktywnych działalności gospodarczych na obszarze rewitalizacji miasta w stosunku do roku bazowego i roku 2018. Sumarycznie na koniec roku 2022, analiza ukazuje niewielki wzrost tego wskaźnika, który osiągnął wartość **66,66**. W odniesieniu do poszczególnych dzielnic, na podobszarze Biały Kamień i Podgórze kolejny okres sprawozdawczy pokazuje wzrost aktywności działalności gospodarczych w stosunku do roku bazowego, jest to niewielki choć pozytywny sygnał, że na tych podobszarach następuje rozwój działalności gospodarczych. W pozostałych podobszarach tendencja nadal jest spadkowa, choć już nie tak mocna jak pomiędzy 2018 a 2020 rokiem. Większy spadek jest widoczny jedynie w odniesieniu do Sobięcina.

Z3.1. Liczba aktywnych działalności gospodarczych w przeliczeniu na 1000 mieszkańców						
Obszar rewitalizacji	Rok bazowy 2016	Rok 2018	Rok 2020	Rok 2022	Zakładane rezultaty	Uzyskane rezultaty na koniec 2022 r.
1. Podobszar Biały Kamień	63,60	99,11	79,56	87,94	Zwiększenie o 20% w stosunku do roku bazowego	Zwiększenie o 38,27%
2. Podobszar Stary Zdrój	80,49	92,81	58,46	56,24		Zmniejszenie o 30,13%
3. Podobszar Śródmieście	155,05	128,2	107,78	109,70		Zmniejszenie o 29,25%
4. Podobszar Sobięcín	50,71	50,73	45,06	38,65		Zmniejszenie o 23,77%
5. Podobszar Nowe Miasto	49,05	38,71	40,30	41,29		Zmniejszenie o 15,82%
6. Podobszar Podgórze	42,27	74,85	45,80	43,60		Zwiększenie o 3,14%
Cały obszar	72,14	81,77	65,87	66,66		Zmniejszenie o 7,6%

Opracowanie własne na podstawie danych z CEIDG

Tendencja spadkowa, trwająca od analizy przeprowadzonej z końcem 2020 i utrzymująca się do końca 2022 roku, może być spowodowana pojawieniem się pandemii wirusa SARS-CoV-2, którego początek nastąpił w Polsce w marcu 2020 r. W okresie stanu zagrożenia epidemicznego ogólnie wprowadzone zostały czasowe obostrzenia dot. funkcjonowania różnych rodzajów działalności gospodarczych, zakładów pracy i instytucji. Duża część małych przedsiębiorców zmuszona została do ograniczenia swojej działalności i cięcia kosztów. Istnieje prawdopodobieństwo, że część osób prowadzących jednoosobową działalność gospodarczą, w związku z ww. sytuacją pandemiczną, podjęła decyzję o zaniechaniu lub zawieszeniu swojej działalności, co mogą pokazywać statystyki za 2020. Kolejnym czynnikiem hamującym rozwój i aktywność gospodarczą mieszkańców jest sytuacja gospodarcza kraju. Według danych GUS, wzrost cen towarów i usług konsumpcyjnych (inflacja) w stosunku do roku poprzedniego w Polsce na koniec roku 2021 wyniósł 5,1%. Na koniec roku 2022 wzrost ten wyniósł w stosunku do roku 2021 aż 14,4%. Przytoczone wartości są średnią

dla wszystkich branż gospodarki narodowej. Inflacja obciążała poszczególne branże w różnym zakresie. Jedną z bardziej dotkniętych gałęzi jest m.in. transport, a co za tym idzie produkcja, przemysł i budownictwo, wszystkie mocno zależne od transportu. Niewątpliwie jest to powiązane z rosnącymi cenami paliw, co nastąpiło w roku 2022. Wszystko to przekłada się również na sektor mikro i małych przedsiębiorców, którzy odczuwają drastyczny wzrost kosztów prowadzenia działalności gospodarczej wywołanych inflacją. Podsumowując, okres związany z wystąpieniem pandemii Covid (2020 r.), a następnie wzrost inflacji trwający do czasu obecnego, nie sprzyja przedsiębiorcom do rozwoju prowadzonych firm, a wręcz często zmusza do zakończenia aktywności.

Ponieważ na lokalny poziom rozwoju gospodarczego wpływa również polityka władz miejskich, Gmina Wałbrzych podjęła się realizacji przedsięwzięcia ukierunkowanego na wsparcie lokalnych przedsiębiorców. W roku 2017 rozpoczęto inwestycję polegającą na stworzeniu Wałbrzyskiego Inkubatora Przedsiębiorczości. Zadanie polegało na przygotowaniu obiektu po dawnej szkole, zlokalizowanego w podobszarze rewitalizacji Śródmieście, na potrzeby podmiotów gospodarczych, poprzez przebudowę i adaptację budynku przy ul. Młynarskiej 29 w Wałbrzychu. W ramach prac budowlanych wykonano remont kapitalny budynku oraz zagospodarowano otoczenia wokół obiektu. Budynek wyposażono w niezbędny sprzęt i wyposażenie, w tym z zakresu IT. Wartość całkowita projektu to ponad 6.2 mln PLN, w tym z dofinansowanie UE wyniosło blisko 3.5 mln PLN. Inwestycję zakończono w 2021 roku.

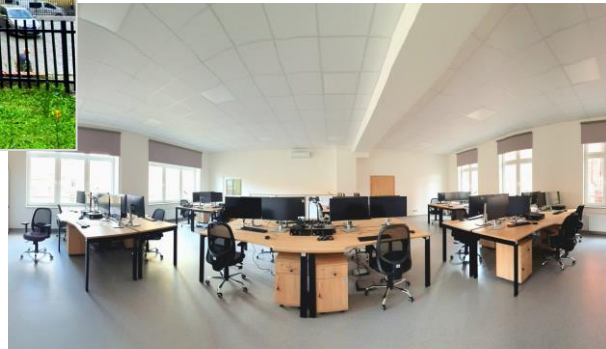


Fot. Budynek przy ul. Młynarskiej 29 – przed oraz w trakcie prac remontowych [źródło: oficjalny portal UM w Wałbrzychu]

Od 2022 r. stworzony Inkubator to dynamicznie rozwijające się miejsce w centrum miasta, które wspiera powstawanie i rozwój mikro i małych przedsiębiorstw na terenie Wałbrzycha. Głównym celem jego działalności jest tworzenie trwałych podstaw do zmian społeczno-gospodarczych Wałbrzycha i regionu, w tym także poprzez rozwój współpracy pomiędzy sferą gospodarczą, naukową oraz administracyjną. Szczegółowe informacje pod linkiem: <https://inkubator.walbrzych.pl/>



Wałbrzyski
Inkubator
Przedsiębiorczości



Fot. Budynek przy ul. Młynarskiej 29
po zakończonej inwestycji
[źródło: inkubator.walbrzych.pl]

II. Stosunek wykreślonych działalności gospodarczych do liczby aktywnych działalności gospodarczych w mieście (Z3.2) – skala zjawiska polegającego na likwidacji indywidualnej działalności gospodarczej jest istotnym wskaźnikiem, który pozwala na dokonanie analizy sytuacji gospodarczej, ekonomicznej, jak i społecznej mieszkańców. Wysoki poziom wskaźnika świadczy o słabej kondycji podmiotów gospodarczych i aktywności samych mieszkańców. Obrazuje więc sytuację kryzysową w sferze gospodarczej. W roku 2016 stosunek wykreślonych działalności gospodarczych do liczby aktywnych działalności gospodarczych w mieście wynosił 60,28 w roku 2018 wzrósł do 113,32. W ostatnich 3 latach tendencja nadal jest niekorzystna, a z końcem roku 2022 wskaźnik ten na całym obszarze osiągnął poziom 145,28. Świadczy to o słabej kondycji podmiotów gospodarczych na obszarze rewitalizacji. Widzimy, że nowe działalności gospodarcze są uruchamiane, co jest pozytywne i obrazuje przedsiębiorczość oraz samodzielność mieszkańców miasta. Natomiast firmy te często funkcjonują na rynku w stosunkowo krótkim okresie czasu. W wyniku słabej kondycji finansowej, która może mieć źródło w omówionych przy wskaźniku Z3.1 niekorzystnych czynnikach gospodarczych, przedsiębiorcy rezygnują z własnego biznesu.

Z3.2 Stosunek wykreślonych działalności gospodarczych do liczby aktywnych działalności gospodarczych w mieście						
Obszar rewitalizacji	Rok bazowy 2016	Rok 2018	Rok 2020	Rok 2022	Zakładane rezultaty	Uzyskane rezultaty na koniec 2022 r.
1. Podobszar Biały Kamień	65,76	120,40	131,58	131,87	Zmniejszenie o 15% w stosunku do roku bazowego	Zwiększenie o 100,53%
2. Podobszar Stary Zdrój	50,38	108,57	138,36	155,48		Zwiększenie o 208,61%
3. Podobszar Śródmieście	55,04	103,41	129,73	138,98		Zwiększenie o 152,50%
4. Podobszar Sobięcín	67,63	133,33	144,22	184,55		Zwiększenie o 172,88%
5. Podobszar Nowe Miasto	63,34	128,87	171,79	146,67		Zwiększenie o 131,55%
6. Podobszar Podgórze	70,54	112,40	165,78	160,00		Zwiększenie o 126,82%
Cały obszar	60,28	113,32	141,94	145,28		Zwiększenie o 141,00%

Opracowanie własne na podstawie danych z CEIDG

3. Monitorowanie postępu realizacji przedsięwzięć ujętych w GPR

Monitorowanie stanu realizacji przedsięwzięć ujętych na liście projektów Gminnego Programu Rewitalizacji Miasta Wałbrzycha odbywa się w cyklach dwuletnich. Ocena przeprowadzana jest na podstawie informacji pozyskiwanych od podmiotów zgłaszających przedsięwzięcia do GPR.

Tabela 2. Zestawienie wskaźników monitorowania stanu realizacji przedsięwzięć ujętych na liście projektów GPR

Lp.	Wskaźnik	Źródło	Częstotliwość	Wartość w r. bazowym (2016)	Ocena realizacji	Wartość docelowa do roku 2025
Cel 1 - Wzrost aktywności i zaradności mieszkańców						
P1.1	Liczba osób objęta programami podnoszenia kompetencji	Powiatowy Urząd Pracy	co dwa lata	0	rośnie	500 os.
P1.2	Liczba działań inicjowanych przez lub zrealizowanych z udziałem mieszkańców obszaru rewitalizacji (konkursy ofert dla NGO, mikrogranty)	UM Wałbrzych	co dwa lata	0	rośnie	60 szt.
P1.3	Liczba osób zaktywizowanych, korzystających z nowoutworzonej infrastruktury społecznej	UM Wałbrzych	co dwa lata	0	rośnie	500 os.
Cel 2 - Wysoka jakość przestrzeni publicznej i poprawa warunków zamieszkania						
P2.1	Liczba zmodernizowanych energetycznie budynków na obszarze rewitalizacji	UM Wałbrzych/ Miejski Zarząd Budynków	co dwa lata	0	rośnie	40 szt.
P2.2	Liczba wspartych obiektów infrastrukturalnych zlokalizowanych na rewitalizowanych obszarach	UM Wałbrzych/ ZDKiUM/ WZWiK	co dwa lata	0	rośnie	20 szt.
P2.3	Wyremontowane budynki mieszkalne na obszarze miejskim	UM Wałbrzych/ MZB/wspólnoty mieszkaniowe	co dwa lata	0	rośnie	50 szt.
P2.4	Liczba dotacji udzielonych na zadania zw. z ograniczeniem niskiej emisji kominowej	UM Wałbrzych	co dwa lata	0	rośnie	400 szt.
P2.5	Liczba wspartych obiektów, w których realizowane są usługi społeczne, w tym usługi opiekuńczo-bytowe	UM Wałbrzych/ MOPS	co dwa lata	0	rośnie	6 szt.
Cel 3 - Stymulowanie rozwoju gospodarczego i osobistego						
P3.1	Liczba nowych obiektów infrastruktury służących rozwojowi gospodarczemu	UM Wałbrzych	co dwa lata	0	rośnie	2 szt.
P3.2	Liczba nowopowstałych/ zmodernizowanych pracowni zawodowych (GPR)	UM Wałbrzych	co dwa lata	0	rośnie	20 szt.
P3.3	Liczba osób korzystających z centrów kształcenia zawodowego na obszarze rewitalizacji	UM Wałbrzych	co dwa lata	0	rośnie	300 os.
P3.4	Liczba instytucji kultury objętych wsparciem	UM Wałbrzych	co dwa lata	0	rośnie	5 szt.

Ocena realizacji przedsięwzięć obejmuje wszystkie projekty rewitalizacyjne ujęte na liście przedsięwzięć GPR, przyjętego Uchwałą nr XXVI/266/20 Rady Miejskiej Wałbrzycha z dnia 25 września 2020 r (załącznik 2A i 2B GPR).

Opis projektów rewitalizacyjnych ujętych w GPR

Do GPR zgłoszono łącznie 444 przedsięwzięć, w tym 422 przedsięwzięć podstawowych i 22 uzupełniających. Zaplanowane w GPR przedsięwzięcia są komplementarne zarówno w zakresie źródeł finansowania, obszaru oddziaływania, a także uzupełniają się w odniesieniu do sfer problemowych i celów programu rewitalizacji. W Gminnym Programie Rewitalizacji Miasta Wałbrzycha na lata 2016-2025 określono trzy cele strategiczne:

Cel 1 – Wzrost aktywności, zaradności i poczucia współodpowiedzialności wśród mieszkańców,

Cel 2 – Wysoka jakość przestrzeni publicznej i poprawa warunków zamieszkania,

Cel 3 – Stymulowanie rozwoju osobistego i gospodarczego.

Każdy projekt wpisany do GPR realizuje co najmniej jeden cel strategiczny, który jest odpowiedzią na problemy zidentyfikowane podczas delimitacji oraz diagnozy społecznej obszaru rewitalizacji.

Przedsięwzięcia przypisano odpowiednio do celu GPR, jaki realizuje.

Do celu 1 „Wzrost aktywności, zaradności i poczucia współodpowiedzialności wśród mieszkańców” przypisano 52 przedsięwzięcia rewitalizacyjne, w tym 33 jest podstawowych, a 19 uzupełniających.

Cel 2 „Wysoka jakość przestrzeni publicznej i poprawa warunków zamieszkania” realizowany jest poprzez 371 projekty, w tym 369 podstawowe i 2 uzupełniające. W tej grupie najliczniejsze są propozycje wspólnot mieszkaniowych (237 pozycje) dotyczące odnowy części wspólnych budynków, których realizacja przyczyni się w równym stopniu do osiągnięcia celu 1. Tego typu projekty są również przykładem odpowiedzi na zdiagnozowane problemy w kilku sferach jednocześnie: społecznej (ubóstwo, niska jakość warunków zamieszkania), technicznej (poprawa stanu technicznego budynków, w tym zabytkowych), jak i środowiskowych (poprawa stanu środowiska, obniżenie zanieczyszczenia atmosferycznego, m.in. dzięki elementom termomodernizacyjnym).

Do celu 3 „Stymulowanie rozwoju osobistego i gospodarczego” przypisano 21 projektów, 20 z listy podstawowych przedsięwzięć oraz 1 z uzupełniających.

Przedsięwzięcia rewitalizacyjne zamieszczone w załączniku 2A i 2B do GPR, realizowane są przez szereg różnych podmiotów, zarówno publicznych, jak i prywatnych. Najwięcej, bo aż 237 działań zgłosiły wspólnoty mieszkaniowe, część z nich będzie realizowana w partnerstwie. 133 projekty to działania przewidziane do realizacji przez Gminę Wałbrzych i podległe jej jednostki, w tym m.in. związane z samorządowymi instytucjami kultury (14), Miejskim Ośrodkiem Pomocy Społecznej (13) oraz szkołami (12). Swoje propozycje projektowe do GPR zgłosiły także uczelnie wyższe (4). Kilkanaście istotnych przedsięwzięć skierowanych do mieszkańców obszaru rewitalizacji Wałbrzycha zakładają zrealizować organizacje pozarządowe (11 projektów). Również przedsiębiorstwa zaplanowały realizację przedsięwzięć rewitalizacyjnych. Tym samym można uznać, że Gminny Program Rewitalizacji Miasta Wałbrzycha jest dokumentem kompleksowym.

Ocena stanu realizacji projektów polega na weryfikacji informacji przekazanych bezpośrednio przez podmioty odpowiedzialne za realizację poszczególnych przedsięwzięć rewitalizacyjnych lub danych pozyskanych ze stron internetowych tych podmiotów. Wsparciem były również informacje

przekazane przez Instytucję Pośredniczącą Aglomeracji Wałbrzyskiej. Wszystkie projekty ujęte w GPR przeanalizowano pod kątem:

- rzeczywistej wartości projektu i dofinansowania zgodnie ze złożonym wnioskiem,
- źródła dofinansowania,
- stanu realizacji projektu.

Cel 1 - Wzrost aktywności i zaradności mieszkańców

I. **Liczba osób objęta programami podnoszenia kompetencji (P1.1)** – wskaźnik ten badany jest na podstawie danych gromadzonych przez Powiatowy Urząd Pracy w Wałbrzychu (PUP). Dotyczy osób bezrobotnych, które skorzystały z tzw. form pomocy subsydiowanej, umożliwiającej im pozyskanie doświadczenia zawodowego, podnoszenie kwalifikacji i wejście/powrót na rynek pracy. Jak wspomniano wcześniej (str. 12-13 sprawozdania), PUP w Wałbrzychu w latach 2016-2019 realizował trzy projekty, ukierunkowane na aktywizację osób bezrobotnych, które ujęto w GPR pod numerami: C1.8(2), C1.8(3), C1.8(4). W latach 2020-2022 Urząd Pracy zrealizował kolejne projekty, które umożliwiły mieszkańcom nabywanie i podnoszenie doświadczenia zawodowego. Łącznie w okresie realizacji projektów, ponad 1500 bezrobotnych z obszaru rewitalizacji miasta Wałbrzycha skorzystało ze wsparcia PUP.

P1.1 Liczba osób objęta programami podnoszenia kompetencji					
Źródło	Częstotliwość	Wartość w r. bazowym (2016)	Ocena realizacji	Wartość docelowa do roku 2025	Rezultat na koniec 2022 r.
Powiatowy Urząd Pracy	co dwa lata	0	rośnie	500 os.	Dane PUP: 644 - 2017 r. 360 - 2018 r. 181 - 2019 r. 89 - 2020 r. 138 - 2021 r. 163 - 2022 r. SUMA: 1575 (315%)

Opracowanie własne na podstawie pozyskanych danych z PUP.

Zaobserwowano, że w miarę upływu czasu, liczba osób korzystających ze wsparcia maleje, co związane może być z dużym spadkiem liczby osób bezrobotnych (mniejsza liczba bezrobotnych skutkuje mniejszą liczbą uczestników programów subsydiowanych). Bardziej niepokojące byłoby, gdyby przy wzroście liczby bezrobotnych dochodziło do zmniejszenia osób korzystających z form podnoszenia kompetencji zawodowych. Podsumowując, możemy uznać, że osiągnięte rezultaty są bardzo satysfakcjonujące i na koniec roku 2022 osiągnięto założone rezultaty z dużą nadwyżką, bo aż ponad 300%.

II. **Liczba działań inicjowanych przez lub zrealizowanych z udziałem mieszkańców obszaru rewitalizacji (konkursy ofert dla NGO, mikrogranty)** – do analizy posłużyły dane liczbowe dot. inicjatyw lokalnych, które są wynikiem otwartych konkursów ofert skierowanych do organizacji pozarządowych działających na rzecz mieszkańców obszaru rewitalizacji. Konkursy przeprowadza Biuro Rewitalizacji i Planowania Przestrzennego. Działanie to zapoczątkowano w 2017 r. w postaci tzw. mikrograntów w ramach realizowanego przez Gminę Wałbrzych projektu pn. "Finansowe i planistyczne narzędzia w programowaniu i wdrażaniu Gminnego Programu Rewitalizacji Miasta Wałbrzycha" współfinansowanego ze środków Unii Europejskiej w ramach Programu Operacyjnego Pomoc Techniczna 2014-2020W roku 2016. Przedsięwzięcia są ujęte w GPR (projekty nr C1.1 (1-4)). Mikrogranty to program wsparcia, w ramach którego mieszkańcy obszaru rewitalizacji przy współpracy z organizacjami pozarządowymi mogą realizować działania z zakresu aktywizacji

społecznej, edukacji, rekreacji, itp. Głównym celem Gminy jest umożliwienie mieszkańcom angażowania się w działania na rzecz innych mieszkańców i lokalnych wspólnot. Wśród zrealizowanych grantów znalazły się przedsięwzięcia dotyczące m.in.:

- aktywizacji dzieci, młodzieży i seniorów do prowadzenia zdrowego stylu życia poprzez aktywność fizyczną,
- upowszechniania wiedzy o historii lokalnej i dziedzictwie kulturowym,
- edukacyjnego wsparcia i pobudzania aktywności społecznej mieszkańców,
- warsztatów dla dzieci i seniorów m.in. z zakresu: rękodzielnictwa, rysunku, ekologii, teatru, tańca, tworzenia muzyki, komunikowania się, budowania właściwych relacji społecznych i integracji,
- budowania wspólnej przestrzeni przyjaznej mieszkańcom i poprawy estetyki przestrzeni miejskiej.

W roku bazowym 2016 nie realizowano jeszcze tego typu działań. W roku 2017 i 2018 odnotowano łącznie po 21 działań na obszarze rewitalizacji. Ze względu na duże zainteresowanie mieszkańców i organizacji pozarządowych tego typu projektami, w latach 2019-2020 zrealizowano III i IV edycję konkursu, których finansowania podjęła się Gmina Wałbrzych z własnego budżetu. W latach 2017 – 2019 maksymalna kwota dotacji wynosiła 3 tys. zł. Od roku 2020 kwotę maksymalną zwiększono do 5 tys. zł.

W roku 2021 ogłoszono V edycję otwartego konkursu dla organizacji pozarządowych, którymi mogły być np. fundacje, stowarzyszenia, UKS, kluby sportowe, spółdzielnie socjalne lub związki wyznaniowe, działające na obszarze Miasta Wałbrzycha. Organizacje te w imieniu mieszkańców z podobszarów rewitalizacji: Biały Kamień, Stary Zdrój, Śródmieście, Sobięcín, Nowe Miasto i Podgórze wystąpiły z wnioskiem o przyznanie wsparcia na działania związane z aktywizacją i rozwojem społeczności lokalnej. Do V edycji konkursu zgłoszono 28 ofert. Na podstawie zasad wskazanych w ustawie z dnia 24 kwietnia 2003 r. o działalności pożytku publicznego i wolontariacie, dotację w łącznej wysokości 50 000,00 zł na realizację 12 projektów otrzymało 11 organizacji pozarządowych. Wśród nich znalazły się przedsięwzięcia dotyczące m.in.:

- rozwoju nowych kompetencji społecznych, tj.: asertywności, pewności siebie i akceptacji – skierowany do młodych dziewcząt i kobiet,
- upowszechniania wiedzy o przeszłości i dziedzictwie kulturowym Wałbrzycha, pielęgnowanie legend regionu wałbrzyskiego,
- cyklu warsztatów dla dzieci z zakresu technik plastycznych i literatury inspirowanej lokalnymi baśniami,
- aktywizacji dzieci i młodzieży do uprawiania sportu - szczególnie siatkówki,
- edukacyjnego wsparcia oraz pobudzania aktywności społecznej seniorów,
- upowszechniania wiedzy i historii wałbrzyskich kamieniczek lub ich dawnych właścicieli, podkreślenia wielokulturowej architektury miasta podczas spacerów historycznych oraz warsztatów ceramicznych,
- międzypokoleniowych warsztatów dla dzieci i seniorów z zakresu: rękodzielnictwa, plastyki, teatru, tańca, sportu, aktywnego spędzania czasu, budowania wspólnej przestrzeni przyjaznej seniorom i wnukom,
- edukacji ekologicznej, upowszechniania wiedzy nt. gatunków roślin i drzew otaczających Wałbrzych dbania o nasadzenia i ich pielęgnację oraz upowszechnianie wiedzy na temat dziko żyjących ptaków, sposobach pomagania im podczas niebezpieczeństw oraz promowania działań stolarskich dot. budowania budek lęgowych,
- rozwoju nowych kompetencji społecznych wśród wałbrzyskich dzieci i młodzieży z zakresu pierwszej pomocy,

- aktywizacji dzieci i młodzieży do zdobywania wewnętrznej harmonii, spokoju, koncentracji za pomocą: medytowania, muzykoterapii, relaksacji, jogi oraz utrzymywania stałego kontaktu z naturą.



NIEOCZYWISTY SPACEROWNIK PO WAŁBRZYCHU



Fot. Przykładowe realizacje w ramach V edycji Mikrograntów – rok 2021

W roku 2022 Gmina Wałbrzych sfinansowała działanie pod nazwą „Wspólnie dbamy to czyste mury mamy - edycja 2” zaproponowane przez Stowarzyszenie Regionalne Centrum Wspierania Inicjatyw Pozarządowych. Inicjatywa miała na celu poprawę wizerunku rewitalizowanych dzielnic, poprzez czyszczenie i zamalowywanie graffiti, które powstały w sposób nielegalny na elewacjach budynków. Do realizacji projektu zaproszono mieszkańców, gości z Ukrainy, funkcjonariuszy Straży Miejskiej, pracowników Miejskiego Ośrodka Pomocy Społecznej oraz Miejskiego Zarządu Budynków. Realizacja zadania nie miała tylko i wyłącznie na celu zachowanie właściwej estetyki przestrzeni publicznej, ale umożliwiła społeczności lokalnej umocnienie pozytywnych relacji sąsiedzkich oraz nawiązanie współpracy z pracownikami służb i instytucji miejskich. Był to przykład dobrych praktyk oraz sieciowania różnych środowisk, mających wspólny cel społeczny. Dzięki tej współpracy ponad 30 budynków odzyskało czyste elewacje, m.in. przy ulicach: Niepodległości, Sienkiewicza, 1 Maja, Aleja Wyzwolenia, Armii Krajowej, Batorego, Daszyńskiego, Konopnickiej, Młynarskiej, Placu Tuwima, Paderewskiego, Piłsudskiego, Świdnickiej.



Fot. Przykłady realizacji w ramach projektu „Wspólnie dbamy to czyste mury mamy - edycja2”: ul. Sienkiewicza, Aleja Wyzwolenia.



Realizacja małych, lokalnie wykonywanych projektów, planowana jest do końca trwania programu rewitalizacji Wałbrzycha, czyli do 2025 r. Z końcem 2022 r. uzyskano zakładany rezultat na poziomie ponad 140%

P1.2 Liczba działań inicjowanych przez lub zrealizowanych z udziałem mieszkańców obszaru rewitalizacji					
Źródło	Częstotliwość	Wartość w r. bazowym (2016)	Ocena realizacji	Wartość docelowa do roku 2025	Rezultat na koniec 2022 r.
UM Wałbrzych	co dwa lata	0	rośnie	60 szt.	21 - 2017 r. 21 - 2018 r. 19 - 2019 r. 12 - 2020 r. 12 - 2021 r. 1 - 2022 r. SUMA: 86 (143%)

Opracowanie własne na podstawie posiadanych w UM danych.

III. Liczba osób zaktywizowanych, korzystających z nowoutworzonej infrastruktury społecznej (P1.2) - wskaźnik sfery funkcjonalnej, który obrazuje poziom zainteresowania mieszkańców lokalną ofertą instytucji, które - dzięki realizacji projektów ujętych na liście przedsięwzięć rewitalizacyjnych - stworzyły infrastrukturę społeczną na obszarze rewitalizacji miasta. Analizie poddano roczną frekwencję odwiedzin w nowych obiektach utworzonych przez Gminę Wałbrzych, w których realizowane są usługi socjalne, edukacyjne oraz aktywizujące mieszkańców. Wszelkie inicjatywy związane z poprawą stanu technicznego infrastruktury miały na celu zwiększenie zainteresowania ofertą społeczną mieszkańców oraz rozszerzenie tej oferty na obszarze rewitalizacji. Dodatkowo, dzięki realizacji poniżej wymienionych przykładowych przedsięwzięć, poprawi się jakość świadczonych usług społecznych na rzecz mieszkańców obszaru rewitalizacji :

- *Przebudowa budynku przy ul. Przywodnej w Wałbrzychu na cele mieszkaniowe wraz z zagospodarowaniem terenu* - utworzono lokale mieszkalne dla rodzin wielodzietnych i matek samotnie wychowujących (projekt nr C1.6(1)). Dzięki realizacji utworzono 20 mieszkań socjalnych dla ok. 40 mieszkańców;



Fot. Budynek przy ul. Przywodnej 1 – przebudowa budynku oświatowego na cele mieszkaniowe, rok 2019 [źródło: FB Wałbrzych Moje Miasto]

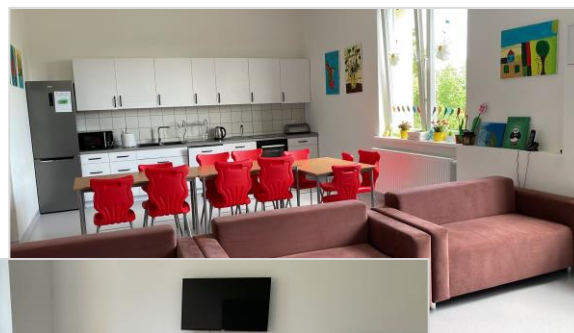


Fot. Budynek Domu Dziecka przy ul. Niepodległości 64 [źródło: FB Wałbrzych Moje Miasto]

- *Adaptacja budynku na potrzeby Domu Dziecka oraz Placówki Dziennego Wsparcia wraz z zagospodarowaniem terenu przyległego przy ul. Niepodległości 64* – w obiekcie mieści się placówka opiekuńczo-wychowawcza dla 14 dzieci wchodząca w skład Centrum Obsługi Placówek Opiekuńczo-Wychowawczych oraz Placówka Wsparcia Dziennego dla 15 dzieci. Łącznie rocznie z obiektu korzysta około 83 dzieci (projekt nr C1.3(3), rok 2018);
- *Adaptacja wybranych pomieszczeń GZS nr 2 na potrzeby przedszkola w zakresie przebudowy części budynku Gminnego Zespołu Szkół nr 2 na potrzeby przedszkola przy ul. 11 Listopada 75 w Wałbrzychu* – utworzono 30 nowych miejsc przedszkolnych na obszarze rewitalizacji (projekt nr C1.2(5), rok 2017),
- *Przebudowa budynku przy ul. 1 Maja 149 w Wałbrzychu na cele siedziby RWS Sobięcin* – utworzono przestrzeń do realizacji działań edukacyjnych, kulturalnych i sportowych skierowanych do mieszkańców jednego z podobszaru rewitalizacji, z której korzysta średnio rocznie około 200 mieszkańców (projekt nr C1.2(6), rok 2018),
- *Dom Pomocy Społecznej - rozwój infrastruktury społecznej w Gminie Wałbrzych, ul. Gen. Władysława Andersa 162A*. Łącznie rocznie z obiektu korzysta ok. 30 podopiecznych, projekt nr C1.4(3), uruchomiony od 2021)
- *Modernizacja budynku przy ul. Moniuszki 118 na potrzeby Młodzieżowego Ośrodka Socjoterapii* – inwestycja obejmowała również zagospodarowanie przyległego terenu oraz kompleksowe wyposażenie placówki, rocznie z obiektu korzysta ok. 60 podopiecznych (chłopców), projekt nr C1.3(4), placówka oddana do użytku w roku 2022.



Fot. Budynek przy ul. Moniuszki 118 – nowa siedziba Młodzieżowego Ośrodka Socjoterapii, rok 2022 [źródło: FB Wałbrzych Moje Miasto]



–*Utworzenie Placówek Wsparcia Dziennego oraz Domów Pobytu na obszarze objętym rewitalizacją* – projekt w GPR pod nr C1.4(5), w ramach zadania utworzono Dzienny Dom Pomocy przy ul. Niepodległości 78 - inwestycję zrealizowano w 2019 r., otwarto od 1.01.2020 r., przeznaczony jest dla 20 pensjonariuszy.

Ponadto w roku 2022 zrealizowana została inwestycja pod nazwą Klub „Senior+” w Wałbrzychu przy ul. Gen. W. Andersa 162a w ramach Programu Wieloletniego "Senior+" na lata 2021-2025, Edycja 2022 Moduł I - Utworzenie i wyposażenie placówki Senior+. Łączny koszt inwestycji, to 200 000,00 zł, w tym środki z budżetu państwa 160 000,00 oraz wkład własny Gminy Wałbrzych 40 000,00 zł. Jest to ośrodek wsparcia, w formie klubu samopomocy. Klub został utworzony zgodnie z Uchwałą Nr LVII/626/22 Rady Miejskiej Wałbrzycha z dnia 15 grudnia 2022 r. w sprawie utworzenia Klubu "Senior+" w Wałbrzychu. Działa w strukturach Miejskiego Ośrodka Pomocy Społecznej w Wałbrzychu. Klub "Senior+" znajduje się w dzielnicy Biały Kamień i jest usytuowany w pobliżu miejskiego przystanku autobusowego. Znajduje się na III piętrze budynku Domu Seniora Biały Kamień w Wałbrzychu. Powierzchnia użytkowa Klubu, obejmuje łącznie 118,29 m² i przeznaczona jest dla 20 osób. Pomieszczenia Klubu stanowią odrębną część budynku i dostosowane są do potrzeb i możliwości osób niepełnosprawnych. W budynku znajduje się winda. Klub przeznaczony jest zgodnie z ofertą dla mieszkańców Wałbrzycha, w wieku 60+, nieaktywnych zawodowo, bez względu na płeć i na wykształcenie, pełnosprawnych i niepełnosprawnych, samodzielnych w zakresie czynności samoobsługowych. Dostępny jest dla seniorów od godz. 10.00 do 16. 00, oferując w ciągu tygodnia 20-godzinną ofertę usług w zakresie aktywizacji społecznej, edukacji, kultury i sztuki, sportu i rekreacji, zdrowia i aktywności ruchowej. Opisany projekt nie jest ujęty w obowiązującym Programie Rewitalizacji Wałbrzycha. Zostanie wpisany na listę przedsięwzięć rewitalizacyjnych na etapie przygotowywanej obecnie aktualizacji.

P1.3 Liczba osób zaktywizowanych, korzystających z nowoutworzonej infrastruktury społecznej					
Źródło	Częstotliwość	Wartość w r. bazowym (2016)	Ocena realizacji	Wartość docelowa do roku 2025	Rezultat na koniec 2020 r.
UM Wałbrzych	co dwa lata	0	rośnie	500 os.	30 – 2017 r. 313 – 2018 r. 40 – 2019 r. 39 – 2020 r. 30 – 2021 r. 80 – 2022 r. SUMA: 532 (106%)

Opracowanie własne na podstawie posiadanych w UM danych.

Tabela ukazuje zwiększającą się liczbę osób korzystających z nowoutworzonej infrastruktury w odniesieniu do roku, w którym infrastruktura została oddana do użytku. W roku 2017, po realizacji projektu nr C1.2(5) dot. utworzenia miejsc przedszkolnych, na obszarze rewitalizacji odnotowano 30 dodatkowych miejsc w placówce edukacyjnej. W kolejnych latach następuje przyrost osób wynikający z udostępniania kolejnej utworzonej infrastruktury społecznej. Jak widać, w 2018 r. zrealizowano najwięcej inwestycji, dzięki którym powstały miejsca sprzyjające aktywizacji społecznej. W latach 2017-2022 łącznie utworzono 532 nowych miejsc, z których korzystają mieszkańcy OR i tym samym założone rezultaty zostały osiągnięte.

Cel 2 - Wysoka jakość przestrzeni publicznej i poprawa warunków zamieszkania

I. **Liczba zmodernizowanych energetycznie budynków na obszarze rewitalizacji (P2.1)** - wskaźnik sfery funkcjonalnej, zarówno w dziedzinie mieszkalnictwa, poprawy stanu obiektów użyteczności publicznej, jak i poprawy jakości środowiska naturalnego. Wskaźnik obrazuje zmiany warunków technicznych zabudowy mieszkaniowej obszaru rewitalizacji, a także korzyści środowiskowe będące efektem inwestycji termomodernizacyjnych (przede wszystkim zmniejszenie tzw. niskiej emisji i poprawa efektywności energetycznej budynków). Na liście podstawowych przedsięwzięć rewitalizacyjnych umieszczono 68 projektów dot. modernizacji energetycznej budynków. 12 projektów zgłosiły wspólnoty mieszkaniowe, 52 Gmina Wałbrzych, a 4 pozostałe podmioty prywatne.



Fot. Budynek przy ul. 1 Maja 149 po termomodernizacji i remoncie kapitalnym – w budynku zlokalizowane są: Filia nr 5 Biblioteki z oddziałem dziecięcym, RWS dzielnicy Sobieścín, mieszania socjalne - rok 2018 [źródło: <https://atlanty.pl/>]

W latach 2017-2022 zrealizowano łącznie 15 projektów dot. termomodernizacji, z czego 8 w przedziale dwóch ostatnich lat:

- Modernizacja budynku przy ul. Moniuszki 118 na potrzeby Młodzieżowego Ośrodka Socjoterapii – projekt zawierał elementy termomodernizacji obiektu - projekt nr C1.3(4), placówka oddana do użytku w roku 2022,
- Poprawa efektywności energetycznej budynku przy ul. Traugutta 5 w Wałbrzychu poprzez termomodernizację i remont – projekt nr C2.2(27), zakończony w roku 2022,
- Poprawa efektywności energetycznej budynku przy ul. Piłsudskiego 84 w Wałbrzychu poprzez termomodernizację i remont – projekt nr C2.2(17), zakończony w roku 2022,
- Poprawa efektywności energetycznej budynku przy ul. Niepodległości 14 w Wałbrzychu poprzez termomodernizację i remont – projekt nr C2.2(18), zakończony w roku 2021,
- Poprawa efektywności energetycznej budynku przy ul. Niepodległości 16 w Wałbrzychu poprzez termomodernizację i remont – projekt nr C2.2(19), zakończony w roku 2021,
- Poprawa efektywności energetycznej budynku przy ul. Gen. Zajączka 7 w Wałbrzychu poprzez termomodernizację i remont – projekt nr C2.2(20), zakończony w roku 2022,
- Poprawa efektywności energetycznej budynku przy ul. Gen. Zajączka 8 w Wałbrzychu poprzez termomodernizację i remont – projekt nr C2.2(21), zakończony w roku 2022,
- Poprawa efektywności energetycznej budynku przy ul. Pocztovej 26 w Wałbrzychu poprzez termomodernizację i remont – projekt nr C2.2(28), zakończony w roku 2022.

P2.1 Liczba zmodernizowanych energetycznie budynków na obszarze rewitalizacji					
Źródło	Częstotliwość	Wartość w r. bazowym (2016)	Ocena realizacji	Wartość docelowa do roku 2025	Rezultat na koniec 2022 r.
UM Wałbrzych/ Miejski Zarząd Budynków	co dwa lata	0	rośnie	40 szt.	1 – 2017 r. 5 – 2018 r. 1 – 2019 r. 0 – 2020 r. 2 – 2021 r. 6 – 2022 r. SUMA: 15

Opracowanie własne na podstawie pozyskanych oraz posiadanych w UM danych.

Gmina Wałbrzych w kolejnych latach planuje zrealizować około 40 projektów polegających na termomodernizacji budynków mieszkalnych, które sfinansowane zostaną przy wsparciu Europejskiego Banku Odbudowy i Rozwoju oraz Europejskiego Banku Inwestycyjnego. Projekty te są wpisane na listę przedsięwzięć Gminnego Programu Rewitalizacji. W związku z powyższym szacuje się, że osiągnięcie założonego rezultatu w zakresie modernizacji energetycznej budynków jest możliwe do osiągnięcia na koniec roku 2025.

II. **Liczba wspartych obiektów infrastrukturalnych zlokalizowanych na rewitalizowanych obszarach (P2.2)** - wskaźnik należy do sfery funkcjonalnej i odpowiada za ocenę jakości przestrzeni publicznej. Wskaźnik pozwala na ocenę dostępności do terenów zielonych, rekreacyjnych i sportowych oraz ocenia poziom stanu technicznego dróg i infrastruktury towarzyszącej, jak np. chodniki, ścieżki rowerowe i sieci wodno-kanalizacyjne. Niezbędne dane pozyskano z Zarządu Dróg, Komunikacji i Utrzymania Miasta, Biura Inwestycji UM w Wałbrzychu oraz Wałbrzyskiego Związku Wodociągów i Kanalizacji. W latach 2016-2022 na obszarze rewitalizacji zrealizowano 27 przedsięwzięć poprawiających stan obiektów infrastrukturalnych. Osiągnięto założone w GPR rezultaty. Przykładowe projekty z tej grupy realizowane w latach 2021-2022 to:

- Przebudowa drogi powiatowej nr 3402D – ul. Niepodległości od ul. Sikorskiego do ul. Kaszubskiej w Wałbrzychu wraz z towarzyszącą infrastrukturą drogową w ramach rewitalizacji - połączenie dostępności komunikacji z przebudowaną drogą krajową nr 35, nr projektu C2.4(9), rok 2021;



Fot. Ulica Niepodległości w trakcie przebudowy - rok 2021 [źródło: FB ZDKiUM]

- Przebudowa drogi gminnej nr 116525D – ul. Paderewskiego wraz z uporządkowaniem Placu Powstańców Warszawy (dawny Plac Wery Kostrzewy) w Wałbrzychu w ramach rewitalizacji - kontynuacja przebudowy drogi ul. Paderewskiego w Wałbrzychu oraz uporządkowanie przyległego terenu, nr projektu C2.4(10), rok 2022;

- Przebudowa drogi gminnej nr 116527D – ul. Staszica oraz przebudowa Placu przy ul. Piłsudskiego w Wałbrzychu wraz z towarzyszącą infrastrukturą drogową w ramach rewitalizacji- powiązanie z wyremontowaną drogą powiatową ul. Piłsudskiego, nr projektu C2.4(15), rok 2022;



Fot. Ulica Staszica w trakcie przebudowy - rok 2021 [źródło: FB ZDKiUM]

- Porządkowanie gospodarki wodno-ściekowej – ul. Stanisława Staszica oraz plac przy ul. Piłsudskiego, projekt nr C2.5(2), rok 2021;
- Porządkowanie gospodarki wodno-ściekowej – ul. 1-go Maja, projekt nr C2.5(27), rok 2021.

P2.2 Liczba wspartych obiektów infrastrukturalnych zlokalizowanych na rewitalizowanych obszarach					
Źródło	Częstotliwość	Wartość w r. bazowym (2016)	Ocena realizacji	Wartość docelowa do roku 2025	Rezultat na koniec 2022 r.
UM Wałbrzych/ ZDKiUM/ WZWiK	co dwa lata	0	rośnie	20 szt.	5 – 2016 r. 5 – 2017 r. 3 – 2018 r. 1 – 2019 r. 8 – 2020 r. 3 – 2021 r. 2 – 2022 r. SUMA: 27 (135%)

Opracowanie własne na podstawie pozyskanych oraz posiadanych w UM danych.

III. **Wyremontowane budynki mieszkalne na obszarze miejskim (P2.3)** – wskaźnik odpowiada za ocenę warunków mieszkaniowych panujących w obszarze rewitalizacji. Zgodnie z Wieloletnim Programem Gospodarowania Zasobem Mieszkaniowym Gminy Wałbrzych na lata 2019-2023, warunki mieszkaniowe wałbrzyszan nie są dobre. Według danych na 30 czerwca 2018 r. ok. 80% zasobu mieszkaniowego Gminy jest w stanie technicznym średnim, lichym lub przeznaczonym do rozbiórki. Pogarszający się stan infrastruktury mieszkaniowej jest spowodowany wiekiem oraz postępującą dekapitalizacją zabudowy. Na stronie 26 niniejszego opracowania można prześledzić analizę budynków w stanie lichym i złym będących w zasobie gminy na przestrzeni lat 2016-2022. W wyniku podejmowanych przez władze miejskie działań zauważalna jest stopniowa poprawa stanu zasobu komunalnego.

Zarówno Gmina, jak i prywatni właściciele (wspólnoty mieszkaniowe), dokonują wielu inwestycji. W ramach naboru propozycji przedsięwzięć rewitalizacyjnych do GPR wpisano łącznie 274 projekty odnoszące się do przedsięwzięć remontowych dot. podniesienia technicznego standardu budynków wielorodzinnych, z czego 225 projekty zgłosiły wspólnoty mieszkaniowe z obszaru rewitalizacji, 47 Gmina Wałbrzych, a 2 inne podmioty. Szacowana wartość tych projektów to ponad 233 mln zł. W roku 2016 Instytucja Pośrednicząca Aglomeracji Wałbrzyskiej (IPAW), w ramach RPO WD 2014-2020 i Działania 6.3 „Rewitalizacja zdegradowanych obszarów” - TYP B „Remont, odnowa części wspólnych wielorodzinnych budynków mieszkalnych”, ogłosiła konkurs, dzięki któremu wspólnoty

mieszkaniowe wpisane do GPR mogły złożyć wnioski aplikacyjne na pozyskanie dofinansowania z UE. W ramach ww. konkursu, łącznie 101 wałbrzyskich wspólnot mieszkaniowych zawarło umowy o dofinansowanie ww. projektów. Podsumowując liczbę zrealizowanych projektów można dokonać następującego podsumowania (dane przekazane przez IPAW na dzień 06.02.2023 r.):

- 1) Liczba zawartych umów o dofinansowanie dot. projektów zlokalizowanych na obszarze rewitalizacji Miasta Wałbrzycha – 101 szt. (z czego 27 umów zostało rozwiązanych)
- 2) Liczba projektów zakończonych – 74 szt.
- 3) Liczba projektów niezakończonych – 0 szt.
- 4) Liczba projektów zakończonych rozliczonych – 73 szt.
- 5) Liczba projektów zakończonych nierozliczonych – 1 szt.
- 6) Wartość całkowita projektów zakończonych i rozliczonych – 30 581 235,16 PLN
- 7) Wartość kosztów kwalifikowalnych projektów zakończonych i rozliczonych – 22 363 040,07 PLN
- 8) Wartość wypłaconego dofinansowania – 16 572 555,65 PLN
- 9) Okres realizacji rozliczonych projektów – II kw. 2015 r. – II kw. 2022 r.

P2.3 Wyremontowane budynki mieszkalne na obszarze miejskim						
Źródło	Częstotliwość	Wartość w roku bazowym (2016)	Ocena realizacji	Wartość docelowa do roku 2025	Rezultat na koniec 2022 r.	
					Z dofinansowaniem UE	Bez dofinansowania UE
UM Wałbrzych/ MZB/wspólnoty mieszkaniowe	co dwa lata	0	rośnie	50 szt.	0 – 2017 r. 1 – 2018 r. 58 – 2019 r. 1 – 2020 r. 16 – 2021 r. 5 – 2022 r. SUMA: 81	2 – 2017 r. 1 – 2018 r. 2 – 2019 r. 13 – 2020 r. 1 – 2021 r. 6 – 2022 r. SUMA: 27
<i>Opracowanie własne na podstawie pozyskanych oraz posiadanych w UM danych – budynki wspólnot mieszkaniowych oraz budynki komunalne.</i>					SUMA: 106 (212%)	

W odniesieniu do powyższego, projekty koordynowane przez IPAW osiągnęły następujące wskaźniki:

- 1) Liczba wspartych obiektów infrastruktury zlokalizowanych na rewitalizowanych obszarach [szt.]:
 - wartość docelowa wskaźnika na podstawie zawartych umów o dofinansowanie: 92 szt.
 - wartość wskaźnika osiągnięta na dzień 06.02.2023 r. wykazana we wnioskach o płatność łącznie: 91 szt.
- 2) Liczba obiektów dostosowanych do potrzeb osób z niepełnosprawnościami [szt.]:
 - wartość docelowa wskaźnika na podstawie zawartych umów o dofinansowanie: 92 szt.
 - wartość wskaźnika osiągnięta na dzień 06.02.2023 r. wykazana we wnioskach o płatność łącznie: 91 szt.
- 3) Wyremontowane budynki mieszkalne na obszarach miejskich [szt.]:
 - wartość docelowa wskaźnika na podstawie zawartych umów o dofinansowanie: 92 szt.
 - wartość wskaźnika osiągnięta na dzień 06.02.2023 r. wykazana we wnioskach o płatność łącznie: 91 szt.
- 4) Wyremontowane budynki mieszkalne na obszarach miejskich [jednostki mieszkalne]:
 - wartość docelowa wskaźnika na podstawie zawartych umów o dofinansowanie: 1 117 jednostek mieszkalnych
 - wartość wskaźnika osiągnięta na dzień 06.02.2023 r. wykazana we wnioskach o płatność łącznie: 1 106 jednostek mieszkalnych.

**Wykaz wspólnot mieszkaniowych, które uzyskały dofinansowanie w ramach RPO WD 2014-2020 - Działanie 6.3
„Rewitalizacja zdegradowanych obszarów” - TYP B**

1.	WM PRZY UL. ADAMA PŁUGA NR 1 W WAŁBRZYCHU	38.	WM PRZY UL. MARSZAŁKA JÓZEFA PIŁSUDSKIEGO 33-33A W WAŁBRZYCHU
2.	WM PRZY UL. ADAMA PŁUGA NR 4 W WAŁBRZYCHU	39.	WM PRZY UL. FRYDERYKA CHOPINA 14 W WAŁBRZYCHU
3.	WM PRZY UL. ADAMA PŁUGA NR 6 W WAŁBRZYCHU	40.	WM PRZY UL. ANDRZEJA WAJDY NR 2 I ADAMA PŁUGA NR 1A W WAŁBRZYCHU
4.	WM PRZY UL. PŁUGA 10 W WAŁBRZYCHU	41.	WM PRZY UL. ADAMA MICKIEWICZA 30 W WAŁBRZYCHU
5.	WM PRZY UL. ADAMA PŁUGA NR 11 W WAŁBRZYCHU	42.	WM PRZY UL. ADAMA MICKIEWICZA NR 28 W WAŁBRZYCHU
6.	WM PRZY UL. 1 MAJA NR 14 W WAŁBRZYCHU	43.	WM PRZY UL. ADAMA MICKIEWICZA NR 19 W WAŁBRZYCHU
7.	WM PRZY UL. 1 MAJA 83 W WAŁBRZYCHU	44.	WM PRZY UL. ADAMA MICKIEWICZA NR 13 W WAŁBRZYCHU
8.	WM PRZY UL. NIEPODLEGŁOŚCI 70 W WAŁBRZYCHU	45.	WM PRZY UL. TUWIMA 3- 3A W WAŁBRZYCHU
9.	WM PRZY UL. ADAMA MICKIEWICZA NR 21 W WAŁBRZYCHU	46.	WM PRZY UL. PIOTRA SKARGI NR 6 W WAŁBRZYCHU
10.	WM PRZY UL. ADAMA MICKIEWICZA NR 22 W WAŁBRZYCHU	47.	WM PRZY UL. PIOTRA SKARGI NR 12 W WAŁBRZYCHU
11.	WM PRZY UL. ADAMA MICKIEWICZA NR 23 W WAŁBRZYCHU	48.	WM PRZY UL. PIOTRA SKARGI NR 2 W WAŁBRZYCHU
12.	WM PRZY UL. STANISŁAWA MONIUSZKI NR 27-29	49.	WM PRZY UL. ANDRZEJA WAJDY 18-18A W WAŁBRZYCHU
13.	WM PRZY UL. MARSZ. JÓZEFA PIŁSUDSKIEGO NR 62 W WAŁBRZYCHU	50.	WM PRZY UL. ROMUALDA TRAUGUTTA 2-2A W WAŁBRZYCHU
14.	WM PRZY UL. STANISŁAWA KUNICKIEGO NR 8 W WAŁBRZYCHU	51.	WM PRZY UL. ARMII KRAJOWEJ 58-60 W WAŁBRZYCHU
15.	WM PRZY UL. IGNACEGO PADEREWSKIEGO NR 5 W WAŁBRZYCHU	52.	WM PRZY UL. MARSZ. JÓZEFA PIŁSUDSKIEGO NR 90 W WAŁBRZYCHU
16.	WM PRZY UL. 11 LISTOPADA NR 194 W WAŁBRZYCHU	53.	WM PRZY UL. NIEPODLEGŁOŚCI 160 W WAŁBRZYCHU
17.	WM PRZY UL. STANISŁAWA STASZICA NR 3 W WAŁBRZYCHU	54.	WM PRZY UL. NIEPODLEGŁOŚCI 28 W WAŁBRZYCHU
18.	WM PRZY UL. MARIII KONOPNICKIEJ NR 11 W WAŁBRZYCHU	55.	WM PRZY UL. MARIII KONOPNICKIEJ NR 14 W WAŁBRZYCHU
19.	WM PRZY UL. POLNEJ NR 14 W WAŁBRZYCHU	56.	WM PRZY UL. BOHATERÓW GETTA NR 10 W WAŁBRZYCHU
20.	WM PRZY UL. MARIII KONOPNICKIEJ 12-13 W WAŁBRZYCHU	57.	WM PRZY UL. MARSZ. JÓZEFA PIŁSUDSKIEGO NR 55 W WAŁBRZYCHU
21.	WM PRZY UL. MARSZAŁKA JÓZEFA PIŁSUDSKIEGO NR 88 W WAŁBRZYCHU	58.	WM PRZY UL. ARMII KRAJOWEJ 26 AB W WAŁBRZYCHU
22.	WM PRZY UL. JANA BRZECHWY NR 9 W WAŁBRZYCHU	59.	WM PRZY UL. JANA BRZECHWY NR 3 W WAŁBRZYCHU
23.	WM PRZY UL. SAMOSIERRY NR 6 W WAŁBRZYCHU	60.	WM PRZY UL. BOLESŁAWA CHROBREGO NR 27 W WAŁBRZYCHU
24.	WM PRZY UL. JANA BRZECHWY NR 11	61.	WM PRZY UL. RYNEK 13 W WAŁBRZYCHU
25.	WM PRZY UL. IGNACEGO PADEREWSKIEGO NR 3 W WAŁBRZYCHU	62.	WM PRZY UL. JANA BRZECHWY NR 8 W WAŁBRZYCHU
26.	WM PRZY UL. MARSZAŁKA JÓZEFA PIŁSUDSKIEGO NR 60 W WAŁBRZYCHU	63.	WM PRZY UL. MARIII KONOPNICKIEJ NR 8 W WAŁBRZYCHU
27.	WM PRZY UL. BOLESŁAWA LIMANOWSKIEGO NR 7 W WAŁBRZYCHU	64.	WM PRZY UL. JULIUSZA SŁOWACKIEGO 15 A
28.	WM PRZY UL. MICHAŁA KLEOFASA OGIŃSKIEGO NR 23 W WAŁBRZYCHU	65.	WM PRZY UL. ADAMA MICKIEWICZA NR 69 W WAŁBRZYCHU
29.	WM PRZY UL. PIŁSUDSKIEGO 56 W WAŁBRZYCHU	66.	WM "MODRZEW" PRZY UL. KATOWICKIEJ NR 2,3,4 W WAŁBRZYCHU
30.	WM PRZY UL. MARSZ. JÓZEFA PIŁSUDSKIEGO NR 35 W WAŁBRZYCHU	67.	WM PRZY UL. 11 LISTOPADA NR 12 W WAŁBRZYCHU
31.	WM PRZY UL. KOSSAKA 5 W WAŁBRZYCHU	68.	WM PRZY UL. DOJAZDOWEJ 1 W WAŁBRZYCHU
32.	WM PRZY UL. PIOTRA WYSOCKIEGO NR 6 W WAŁBRZYCHU	69.	WM PRZY UL. NIEPODLEGŁOŚCI 116 W WAŁBRZYCHU
33.	WM PRZY UL. MŁYNARSKIEJ NR 18D W WAŁBRZYCHU	70.	WM PRZY UL. DMOWSKIEGO 12 W WAŁBRZYCHU
34.	WM PRZY UL. STANISŁAWA MONIUSZKI NR 31 W WAŁBRZYCHU	71.	WM PRZY UL. DMOWSKIEGO 3-5 W WAŁBRZYCHU
35.	WM PRZY UL. ADAMA MICKIEWICZA NR 50 W WAŁBRZYCHU	72.	WM PRZY UL. KOMUNY PARYSKIEJ NR 3 W WAŁBRZYCHU
36.	WM PRZY UL. STANISŁAWA MONIUSZKI 18 W WAŁBRZYCHU	73.	WM PRZY UL. PRZYJACIÓŁ ŻOŁNIERZA 24 W WAŁBRZYCHU
37.	WM PRZY UL. STANISŁAWA STASZICA 1 W WAŁBRZYCHU	74.	WS PRZY UL. ADAMA PŁUGA NR 5 W WAŁBRZYCHU (zakńczony, nie rozliczony)

Opracowane na podstawie danych przekazanych przez IPAW (stan na dzień 06.02.2023 r.)



Fot. Przykłady realizacji wspólnot mieszkaniowych: Polna nr 14, Paderewskiego nr 5, Piłsudskiego nr 88, 1-go Maja 83 - dofinansowanie w ramach RPO WD 2014-2020 - Działanie 6.3 „Rewitalizacja zdegradowanych obszarów” - TYP B

W oparciu o pozyskane dane, należy stwierdzić, iż do końca roku 2022 uzyskano zakładane rezultaty dot. wyremontowanych budynków mieszkalnych na obszarze rewitalizacji na poziomie 106 budynków, w tym 81 z dofinansowaniem z UE. Zrealizowane 93 projekty dotyczą przedsięwzięć wspólnot mieszkaniowych. Dane te szczegółowo przedstawiono w załączniku nr 1 do niniejszego sprawozdania. W kolejnych latach Gmina Wałbrzych oraz Miejski Zarząd Budynków, realizowały będą szereg innych inwestycji mieszkaniowych, dzięki czemu rezultaty w omawianym zakresie mają szansę osiągnąć większe wartości.

IV. Liczba dotacji udzielonych na zadania zw. z ograniczeniem niskiej emisji kominowej (P2.4) -

Gmina Wałbrzych realizuje wieloletnie przedsięwzięcie pod nazwą "Ograniczenie niskiej emisji na obszarze objętym rewitalizacją". Początek programu sięga 2014 r. Wówczas władze gminy zapoczątkowały przedsięwzięcie wspomagające finansowo wałbrzyszan przy inwestycjach związanych ze zmianą źródeł ogrzewania na inne niż węglowe. Uchwałą Rady Miejskiej Wałbrzycha Nr LXI/625/2014 z dnia 15 maja 2014 roku zostały przyjęte zasady i tryb udzielania dotacji celowej ze środków budżetu Gminy Wałbrzych. W roku 2016, ze względu na brak środków, przydział dotacji był wstrzymany. W dniu 16 marca 2017 r., Gmina podpisała umowę pożyczki z Wojewódzkim Funduszem Ochrony Środowiska i Gospodarki Wodnej we Wrocławiu dot. udzielenia wsparcia finansowego dla zadań inwestycyjnych związanych z ograniczeniem niskiej emisji na terenie miasta Wałbrzycha realizowanych na podstawie Uchwały LXI/625/2014 Rady Miejskiej Wałbrzycha z dnia 15 maja 2014 r. Realizacja ww. umowy umożliwiła zawarcie 295 umów dotacji celowej z mieszkańcami w całym mieście na łączną kwotę dofinansowania 1.304.964,01 zł. Na obszarze rewitalizacji dzięki ww. programowi w 2017 r. zrealizowano 136 umów. Gmina Wałbrzych program ograniczenia niskiej emisji realizowała z własnego budżetu do końca roku 2022. W tym celu pozyskano wsparcie finansowe z Europejskiego Banku Inwestycyjnego. Wartość udzielonego wsparcia w latach 2018-2022 wyniosła ponad 3 mln PLN. Udzielono łącznie 378 dotacji

na obszarze rewitalizacji. Opisane działania ujęto w GPR jako przedsięwzięcia środowiskowe pod numerami projektów C2.6(1) oraz C2.6(2).

P2.4 Liczba dotacji udzielonych na zadania zw. z ograniczeniem niskiej emisji kominowej					
Źródło	Częstotliwość	Wartość w r. bazowym (2016)	Ocena realizacji	Wartość docelowa do roku 2025	Rezultat na koniec 2022 r.
UM Wałbrzych	co dwa lata	0	rośnie	400 szt.	136 – 2017 r. 45 – 2018 r. 130 – 2019 r. 101 – 2020 r. 102 – 2021 r. 0 – 2022 r. SUMA: 514 (128,5%)

Opracowanie własne na podstawie posiadanych w UM danych.

Podsumowując, w latach 2017-2022 z budżetu Gminy łącznie udzielono 514 dotacji na ograniczenie niskiej emisji na obszarze rewitalizacji. Tym sposobem osiągnięto zakładane w GPR rezultaty.

V. Liczba wspartych obiektów, w których realizowane są usługi społeczne, w tym usługi opiekuńczo-bytowe (P2.5) - wskaźnik należy do grupy wskaźników sfery przestrzenno-funkcjonalnej i odpowiada za ocenę jakości usług publicznych dot. zagadnień społecznych na obszarze rewitalizacji. Analiza stopnia realizacji przedsięwzięć z tego zakresu realizowana jest na podstawie zebranych informacji z Miejskiego Ośrodka Pomocy Społecznej, Biura Inwestycji UM w Wałbrzychu oraz innych podmiotów, które zgłosiły swoje przedsięwzięcia do GPR.

P2.5 Liczba wspartych obiektów, w których realizowane są usługi społeczne, w tym usługi opiekuńczo-bytowe					
Źródło	Częstotliwość	Wartość w r. bazowym (2016)	Ocena realizacji	Wartość docelowa do roku 2025	Rezultat na koniec 2022 r.
UM Wałbrzych/ MOPS	co dwa lata	0	rośnie	6 szt.	1 – 2016 r. 2 – 2017 r. 7 – 2018 r. 4 – 2019 r. 1 – 2020 r. 1 – 2021 r. 1 – 2022 r. SUMA: 17 (283%)

Opracowanie własne na podstawie posiadanych w UM danych.

W GPR ujęto blisko 30 projektów, dzięki którym na obszarze rewitalizacji nastąpi poprawa lub rozwój usług publicznych/społecznych skierowanych do mieszkańców OR. Tym samym, do końca 2020 r. zrealizowano założony w programie rewitalizacji cel. Przykłady projektów zrealizowanych w latach 2016-2022:

- Rewitalizacja Stacji GOPR w Wałbrzychu oraz terenów przyległych na cele społeczne – projekt C1.2(2), okres realizacji 2019 – 2020. Wartość projektu: 1 252 756,96 PLN. Kwota dofinansowania UE: 1 190 119,11 PLN;





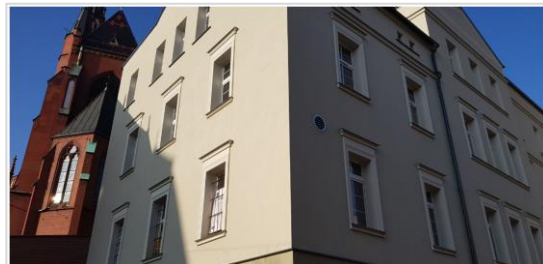
Fot. Rewitalizacja stacji GOPR w Wałbrzychu (źródło: <http://walbrzyska.gopr.pl/rewitalizacja/>)

- Adaptacja budynku na potrzeby Domu Dziecka oraz Placówki Dziennego Wsparcia wraz z zagospodarowaniem terenu przyległego – ul. Niepodległości 64 w Wałbrzychu, okres realizacji 2017-2019, wartość projektu 527.840,24 (środki własne gminy), projekt nr C1.3(3),
- Przebudowa budynku przy ul. Przywodnej w Wałbrzychu na cele mieszkaniowe wraz z zagospodarowaniem terenu – okres realizacji 2018-2019, wartość projektu 5.000.435,17, (dofinansowanie BGK 1.220.250,21), projekt C1.6(1),
- Dom Pomocy Społecznej - rozwój infrastruktury społecznej w Gminie Wałbrzych- ul. Gen. Władysława Andersa 162A, 58-304 Wałbrzych, działka nr 180/4, 184/1, obręb nr 15 Konradów, działka nr 139/4, obręb nr 14 Biały Kamień – okres realizacji 2017-2021, wartość projektu 7.291.467,64, (dotacja UE EFRR RPO WD 2.838.214,49, EBI 2.195.289,04), projekt nr C1.4(3),



Fot. DPS przy ul. Andersa w W-chu - rok 2021 [źródło: FB DPS- Dom Seniora Biały Kamień]

- Rewitalizacja Domu Katechetycznego przy ul. Młynarskiej 16 w Wałbrzychu i utworzenie Domu Aktywności Lokalnej "Pod Aniołami" - wartość ogółem projektu: 1 784 375,02 (Dofinansowanie UE: 1 670 916,96), okres realizacji 2017-2019 – projekt C1.7.(2),



Fot. Dom Katechetyczny przy ul. Młynarskiej 16 w W-chu - rok 2019 [źródło: <http://aniolowstrozow.walbrzych.pl/rewitalizacja-domu-katechetycznego/>]

- Modernizacja i budowa budynków komunalnych – zadanie polegające na remoncie budynku na potrzeby MOPS, projekt realizowany w latach 2016-2017, 7301266,46 Dofinansowanie NFOŚiGW (311.775,59) Środki własne gminy (6.989.490,87),



Fot. Nowa siedziba MOPS w W-chu - rok 2017 [źródło: FB Wałbrzych Moje Miasto]

- Utworzenie Placówek Wsparcia Dziennego oraz Domów Pobytu na obszarze objętym rewitalizacją - Dzienny Dom Pomocy przy ul. Niepodległości 78 - inwestycję zrealizowano w 2019 r., placówkę otwarto od 1.01.2020 r. Przeznaczona jest dla 30 pensjonariuszy.



Fot. Nowa siedziba Filii nr 1 Biblioteki pod Atlantami- rok 2021 [źródło: FB Wałbrzych Moje Miasto]

- Adaptacja lokalu użytkowego przy ul. Piłsudskiego 51-53 na potrzeby funkcjonowania Filii nr 1 z oddziałem dziecięcym Powiatowej i Miejskiej Biblioteki Publicznej „Biblioteka pod Atlantami” w Wałbrzychu, okres realizacji 2019 – 2021, wartość projektu 1.199.589,53 zł (dofinansowanie z UE 1.008.673,35 zł),
- Modernizacja budynku przy ul. Moniuszki 118 na potrzeby Młodzieżowego Ośrodka Socjoterapii – okres realizacji 2019-2022.

Cel 3 - Stymulowanie rozwoju gospodarczego i osobistego

I. Liczba nowych obiektów infrastruktury służących rozwojowi gospodarczemu (P3.1) – ukazuje skalę poziomu przedsiębiorczości i chęć prowadzenia działalności gospodarczej na obszarze rewitalizacji. W okresie 2016 – 2020 na obszarze rewitalizacji Wałbrzycha nie odnotowano powstania nowej infrastruktury dedykowanej przedsiębiorcom, choć w programie rewitalizacji ujęto 5 tego typu projektów, jak np.:

- Budowa węzła przesiadkowego wraz infrastrukturą drogową oraz częścią usługowo handlową „Wałbrzych Centrum” - inwestycję tą na podobszarze rewitalizacji Śródmieście rozpoczęto w roku 2018. W 2020 r. Polskie Linie Kolejowe zakończyły i oddały do użytkowania przystanek kolejowy Wałbrzych Centrum. W jego sąsiedztwie ma powstać dworzec autobusowy wraz z powierzchniami handlowymi, jednak efekty tej inwestycji będzie można ocenić po zakończeniu budowy obiektu. Wstępnie zakończenie prac planowano na koniec roku 2021, jednakże ze względu na pandemię wirusa SARS-CoV-2 prace ulegają opóźnieniu (projekt nr C3.3(5)),
- Wałbrzyski Inkubator Przedsiębiorczości – ul. Młynarska 29 - przedsięwzięcie zrealizowała Gmina Wałbrzych. Projekt jest wpisany do GPR pod numerem C3.3(4)). Inwestycja znajduje się w centrum Wałbrzycha, na podobszarze rewitalizacji Śródmieście. Nowa przestrzeń powstała w 2021 r., a swoją działalność rozpoczęła w roku 2022. Miejsce to wspiera powstawanie i rozwój mikro i małych przedsiębiorstw. Głównym celem jego działalności jest tworzenie trwałych podstaw do zmian społeczno-gospodarczych miasta i regionu, w tym także poprzez rozwój współpracy pomiędzy sferą gospodarczą, naukową i administracyjną. W Inkubatorze nie tylko można wynająć na preferencyjnych warunkach przestrzeń do prowadzenia swojej działalności. Oferta jest wzbogacona o szkolenia i spotkania dla przedsiębiorców umożliwiające nawiązywanie relacji biznesowych w celu współpracy, wymiany wiedzy oraz umiejętności. Operator Inkubatora realizujemy również różnego rodzaju szkolenia doradcze dla przedsiębiorców. Oferta wzbogacona jest również o doradztwo i wsparcie m.in. prawne, finansowe, dot. pisanie projektów i ich rozliczania, nawiązywania kontaktów handlowych i partnerskich, zakładania i prowadzenia stron www. Rolę operatora w utworzonej infrastrukturze przejęła wałbrzyska Spółka Miejska InWałbrzych, która udziela wsparcia firmom z branż wpisujących się w Regionalne Strategie Innowacji, w tym z obszaru technologii informacyjno-komunikacyjnej. Szczegółowe informacje nt. Inkubatora Przedsiębiorczości znajdują się na stronie <https://inkubator.walbrzych.pl/firmy/>.

Pozostałe projekty zgłoszone do programu rewitalizacji przez prywatne podmioty nie są obecnie realizowane. Podsumowując na koniec 2021 r., zrealizowano jedno przedsięwzięcie wpisujące się w Cel 3 GPR.

P3.1 Liczba nowych obiektów infrastruktury służących rozwojowi gospodarczemu					
Źródło	Częstotliwość	Wartość w r. bazowym (2016)	Ocena realizacji	Wartość docelowa do roku 2025	Rezultat na koniec 2022 r.
UM Wałbrzych	co dwa lata	0	rośnie	2 szt.	0 – 2017 r. 0 – 2018 r. 0 – 2019 r. 0 – 2020 r. 1 – 2021 r. 0 – 2022 r. SUMA: 1 (50%)

Opracowanie własne na podstawie posiadanych w UM danych.

II. Liczba nowopowstałych/ zmodernizowanych pracowni zawodowych (P3.2) – wskaźnik obrazujący zmiany w jakości kształcenia w szkołach ponadpodstawowych/zawodowych, które mają nastąpić m.in. poprzez działania mające na celu tworzenie bazy warsztatowo–laboratoryjnej dla uczennic i uczniów, nauczycielek i nauczycieli zawodu. Zgodnie z zapisami Gminnego Programu

Rewitalizacji, Gmina Wałbrzych poprzez dwa projekty realizuje politykę mającą na celu stworzenie warunków sprzyjających rozwojowi osobistemu uczniów szkół średnich. Projektami tymi są:

- Zawodowy Dolny Śląsk (nr C3.1(1)) – współfinansowany ze środków Europejskiego Funduszu Społecznego, zrealizowany w latach 2017-2018 w ramach Regionalnego Programu Operacyjnego Województwa Dolnośląskiego. Całkowita wartość projektu to 4.210.552,50 zł, zaś kwota dofinansowania to 3.578.969,62 zł. W ramach projektu zakupiono wyposażenie pracowni zawodowych, które umożliwiło pełniejsze rozwijanie i wykorzystanie umiejętności oraz wiedzy uczniów. Zespół Szkół nr 5 w Wałbrzychu otrzymał elementy wyposażenia pracowni logistycznych oraz przedmiotów zawodowych (wytwarzanie elementów konstrukcyjnych). Dzięki temu w 2019 r. z nowych pracowni skorzystało 169 uczniów, a w 2020 r. kolejnych 198. Realizacja projektu pozwoliła na wzrost konkurencyjności samej szkoły oraz uczniów kończących szkołę i wchodzących na rynek pracy głównie przez wzrost kompetencji praktycznych (zorientowanych na przemysł);
- Czas na zawodowców (nr C3.1(2)) – innowacyjne wyposażenie wałbrzyskich szkół zawodowych – projekt realizowano od 2016 r. do 2018 r. Wartość całkowita projektu to 2.711.142,36 zł, dofinansowanie z UE 2.234.028,75 zł (dotacja UE z Europejskiego Funduszu Rozwoju Regionalnego RPO WD). W ramach projektu zrealizowano zakup nowoczesnego sprzętu i wyposażenia do pracowni zawodowych w czterech szkołach ponadpodstawowych. Celem działań było unowocześnienie kształcenia poprzez rozwój pracowni kształcenia praktycznego oraz wyposażenie ich w nowoczesny sprzęt i materiały do prowadzenia zajęć. Projekt był odpowiedzią na potrzeby rynku pracy i regionalnej gospodarki, dzięki jego realizacji powstało 30 nowych pracowni zawodowych, z których skorzystało 1573 uczniów w 2019 r. oraz 1843 os. w 2020 r.

Na przestrzeni lat 2020-2022 Gmina Wałbrzych rozpoczęła realizację kolejnych projektów ukierunkowanych na rozwój szkół zawodowych i są to:

1) *Wałbrzyska Akademia Kaizen - rozwój kompetencji i kwalifikacji zawodowych uczniów i nauczycieli* - Realizacja projektu nastąpiła w okresie od 2020-07-01 do 2022-06-30. Głównym celem projektu było zwiększenie szans na zatrudnienie uczniów kształcenia i szkolenia zawodowego Miasta Wałbrzych poprzez m.in. następujące działania dostosowujące kwalifikacje i umiejętności uczniów i nauczycieli do potrzeb rynku pracy:

- organizacja specjalistycznych szkoleń (adekwatnych dla potrzeb rynku pracy) dla nauczycieli przedmiotów zawodowych i instruktorów praktycznej nauki zawodu,
- organizacja praktycznych formy nauczania w postaci staży i praktyk zawodowych u pracodawców dla uczniów,
- organizacja staży i praktyk dla nauczycieli przedmiotów zawodowych i instruktorów praktycznej nauki zawodu w przedsiębiorstwach,
- doradztwo edukacyjno-zawodowe dla uczniów,
- organizacja specjalistycznych studiów podyplomowych dla nauczycieli.

Celem było zwiększenie szans na zatrudnienie 210 uczniów oraz wzrost kwalifikacji i umiejętności 30 nauczycieli z 4 zespołów szkół zawodowych w Wałbrzychu, poprzez działania szkoleniowe i doradcze, dostosowujące kwalifikacje ww. osób do potrzeb rynku pracy. Wsparciem zostaną objęte 4 Zespoły Szkół Zawodowych w Wałbrzychu, w tym:

ZS nr 5 (technikum i branżowa szkoła I stopnia), ZS nr 7 (technikum i zasadnicza szkoła zawodowa), ZSP Energetyk (technikum i branżowa szkoła I stopnia), ZSZ Specjalna (branżowa szkoła specjalna I stopnia i szkoła specjalna przysposabiająca do pracy). Dzięki realizacji tego projektu 8 placówek zostało wyposażonych i korzysta ze specjalistycznego sprzętu i materiałów służących do kształcenia zawodowego.

- 2) *Wsparcie Kształcenia Zawodowego – Poprawa Efektów* - Głównym celem projektu jest objęcie kompleksowym wsparciem i doprowadzenie do wyraźnego wzrostu zatrudnienia 2 275 ucz./słuchaczy – absolwentów dolnośląskich szkół zawodowych, a także wzrostu ich kompetencji zawodowych i umiejętności odnajdywania się na rynku pracy. Cel ten osiągnięty zostanie poprzez zaplanowane w projekcie dwie formy wsparcia, których efektem ma być lepsze przygotowanie ucz./słuchaczy do wykonywania pracy w wyuczonym w szkole zawodzie i aktywnego ich funkcjonowania na zmieniającym się rynku pracy. Ponadto poprawić ma ich przygotowanie i szanse w konkurowaniu o lepsze miejsca na rynku pracy po opuszczeniu szkoły. Okres realizacji 2020-03-01 - 2023-10-31. Wartość całkowita projektu 11.511.500,00 PLN (dofinansowanie 9.784.775,00 PLN - Środki Unii Europejskiej w ramach Europejskiego Funduszu Społecznego). Łącznie w projekcie w woj. dolnośląskim uczestniczą 53 placówki, w tym 3 z Wałbrzycha: Zespół Szkół Nr 5 w Wałbrzychu, Zespół Szkół Nr 7 w Wałbrzychu, Zespół Szkół Politechnicznych „Energetyk w Wałbrzychu. Wszystkie będą wyposażone w sprzęt i materiały dydaktyczne niezbędne do realizacji kształcenia zawodowego.
- 3) *Rozwój kompetencji i kwalifikacji zawodowych uczniów wałbrzyskich szkół* – okres realizacji od 2020-09-01 do 2023-05-31. Wartość projektu 3.710.740,64 PLN (dofinansowanie 3.522.929,44 PLN - Środki Unii Europejskiej w ramach Europejskiego Funduszu Społecznego 85%, dotacja celowa z budżetu państwa 9,94%). Głównym celem projektu jest zwiększenie do końca sierpnia 2022 roku szans na zatrudnienie 260 uczniów kształcenia i szkolenia zawodowego Powiatu Miasta Wałbrzych poprzez działania dostosowujące kwalifikacje 260 uczniów i 54 nauczycieli do potrzeb rynku pracy.:
- organizację staży/praktyk zawodowych u pracodawców dla uczniów,
 - organizację staży i praktyk dla nauczycieli,
 - organizację studiów podyplomowych i szkoleń dla nauczycieli przedmiotów zawodowych i instruktorów praktycznej nauki zawodu pod kątem wykorzystania narzędzi i metod wypracowanych w ramach projektów innowacyjnych zrealizowanych w 2007-2013,
 - organizację szkoleń/kursów zawodowych dla uczniów,
 - doradztwo edukacyjno-zawodowe uwzględniające potrzeby uczniów i zapotrzebowanie na rynku pracy,
 - wyposażenie szkolnych pracowni przedmiotów zawodowych.
- 4) *Wałbrzyski Inkubator Zawodowy - dostosowanie oferty edukacyjnej 4 zespołów szkół zawodowych w Wałbrzychu do potrzeb rynku pracy* - okres realizacji od 2022-04-01 do 2023-06-30. Całkowita wartość projektu 2.699.625,00 PLN (dofinansowanie 2.289.125,00 PLN - Środki Unii Europejskiej w ramach Europejskiego Funduszu Społecznego). Cel główny to zwiększenie szans na zatrudnienie 232 uczniów oraz wzrost kwalifikacji i umiejętności 34 nauczycieli z 4 zespołów szkół zawodowych w W-chu, poprzez działania szkoleniowe i doradcze, dostosowujące kwalifikacje ww. osób do potrzeb rynku pracy. Wszystkie placówki w ramach projektu zostaną wyposażone w niezbędny sprzęt, który będzie służył podniesieniu kompetencji zawodowych uczniów.

Powyższe projekty nie zostały ujęte na liście przedsięwzięć w Gminnym Programie Rewitalizacji. Na etapie tworzenia programu Gmina nie miała wiedzy, że będzie beneficjentem opisanego wsparcia, ukierunkowanego na rozwój szkolnictwa zawodowego, bardzo istotnego z punktu prowadzonej rewitalizacji. Dlatego też, na etapie aktualizacji dokumentu projekty te będą ujęte na liście przedsięwzięć rewitalizacyjnych jako przedsięwzięcia realizujące CEL 3 GPR. Realizacja ww. projektów będzie miała bezpośredni wpływ na efekty podjętych w wałbrzyskiej rewitalizacji działań

w postaci zmodernizowanych i na nowo wyposażonych placówek edukacji zawodowej na terenie miasta Wałbrzycha.

P3.2 Liczba nowopowstałych/ zmodernizowanych pracowni zawodowych					
Źródło	Częstotliwość	Wartość w r. bazowym (2016)	Ocena realizacji	Wartość docelowa do roku 2025	Rezultat na koniec 2022 r.
UM Wałbrzych	co dwa lata	0	rośnie	20 szt.	0 – 2017 r. 33 – 2018 r. 0 – 2019 r. 0 – 2020 r. 0 – 2021 r. 8 – 2022 r. SUMA: 41 (205%)

Opracowanie własne na podstawie posiadanych w UM danych.

III. Liczba osób korzystających z centrów kształcenia zawodowego na obszarze rewitalizacji (P3.3) – wskaźnik dotyczy zaangażowania osób dorosłych, dbających o rozszerzenie swoich zdolności zawodowych, dzięki czemu stają się bardziej atrakcyjni na rynku pracy.

P3.3 Liczba osób korzystających z centrów kształcenia zawodowego na obszarze rewitalizacji					
Źródło	Częstotliwość	Wartość w r. bazowym (2016)	Ocena realizacji	Wartość docelowa do roku 2025	Rezultat na koniec 2022 r.
UM Wałbrzych	co dwa lata	0	rośnie	300 os.	82 – 2017 r. 96 – 2018 r. 81 – 2019 r. 68 – 2020 r. 67 – 2021 r. 83 – 2022 r. SUMA: 477 (159%)

Opracowanie własne na podstawie pozyskanych danych z ZS nr 5.

Ponadto udział w szkoleniach zawodowych niesie za sobą wiele innych korzyści, tj.:

- zdobywanie nowych umiejętności praktycznych i wiedzy teoretycznej;
- wymiana doświadczeń między uczestnikami szkoleń i możliwość nawiązania współpracy;
- podejmowanie nowych wyzwań zawodowych i zwiększenie możliwości zatrudnienia;
- umocnienie swojej pozycji i docenienie ze strony szefa
- wzrost pewności siebie oraz wyższe poczucie własnej wartości;
- zwiększenie wewnętrznej motywacji do rozwoju i pracy.

łącznie w latach 2017-2022 z oferty doksztalcenia dla osób dorosłych skorzystało 477 mieszkańców z obszaru rewitalizacji (na podstawie danych z Centrum Kształcenia Zawodowego przy ZS nr 5). W przypadku tego wskaźnika gospodarczego osiągnięto założone w GPR rezultaty. Analizując poszczególne lata widzimy, że zainteresowanie osób dorosłych z obszaru rewitalizacji rozszerzaniem swoich kompetencji zawodowych jest na porównywalnym poziomie, co jest pozytywnym sygnałem. Corocznie od 2017 roku dość stała liczba mieszkańców dba o własny rozwój zawodowy. Pomimo gorszej sytuacji gospodarczej na rynku lokalnym oraz okresu związanego z pandemią COVID, nie odnotowuje się spadku zaangażowania osób dorosłych do uczestnictwa w szkoleniach i kursach zawodowych.

IV. Liczba instytucji kultury objętych wsparciem (P3.4) – wskaźnik, dzięki któremu można dokonać oceny stopnia rozwoju oferty kulturalnej, mającej wpływ na rozwój osobisty mieszkańców obszaru rewitalizacji. Świadomość znaczenia kultury dla rozwoju lokalnego i osobistego wciąż wzrasta. Wałbrzyskie instytucje kultury stoją przed zadaniem poprawy poziomu i jakości świadczonych usług oraz rozwoju oferty kulturalnej. Wsparciem do realizacji tych celów jest 12 projektów inwestycyjnych wpisanych do Gminnego Programu Rewitalizacji Wałbrzycha na lata 2016-2023.

Celem przedsięwzięć jest ożywienie zarówno instytucji kultury, wzrost rozwoju lokalnego oraz osobistego mieszkańców. Do końca roku 2022 zrealizowano 3 projekty z tej grupy:

- Rozwój oferty kulturalnej w Aglomeracji Wałbrzyskiej poprzez przebudowę i doposażenie obiektów instytucji kultury w Wałbrzychu: Zadanie 1 „Przebudowa budynku przy ul. Broniewskiego 65A w Wałbrzychu na potrzeby Wałbrzyskiego Ośrodka Kultury i Powiatowej i Miejskiej Biblioteki Publicznej „Biblioteka pod Atlantami w Wałbrzychu”, Zadanie 2 „Adaptacja budynku przy ul. 1 Maja 149 na potrzeby oddziału bibliotecznego”, Zadanie 3 „Doposażenie w sprzęt komputerowy, biurowy, multimedialny wraz z oprogramowaniem w celu rozszerzenia dostępu do zbiorów Biblioteki pod Atlantami w Wałbrzychu” (projekt nr C3.2(1)), wartość projektu 3.989.788,53 PLN, w tym dofinansowanie z UE 1.724.210,00 PLN, okres realizacji 2016-2017;
- Rewitalizacja zabytkowego obiektu Muzeum Porcelany w Wałbrzychu wraz z infrastrukturą towarzyszącą (projekt nr C3.2(2)), wartość projektu 687.251,79 PLN, w tym dofinansowanie z UE 471.955,10 PLN, okres realizacji 2016-2017.
- Modernizacja obiektów Filharmonii Sudeckiej w Wałbrzychu (projekt nr C3.2(6)), wartość projektu 12.927.806,91 PLN, w tym dofinansowanie z UE 7.732.467,79 PLN, okres realizacji 2017-2018;
- Adaptacja lokalu użytkowego przy ul. Piłsudskiego 51-53 na potrzeby funkcjonowania Filii nr 1 z oddziałem dziecięcym Powiatowej i Miejskiej Biblioteki Publicznej „Biblioteka pod Atlantami” w Wałbrzychu (projekt nr C3.2(12)), wartość projektu 1.199.589,53 PLN, w tym dofinansowanie z UE 1.008.673,35 PLN, okres realizacji 2019-2021.

Ponadto, w Gminnym Programie Rewitalizacji zapisano inne projekty związane z rozwojem instytucji kultury, planowane do zrealizowania w najbliższych latach:

- Poprawa efektywności energetycznej budynku Teatru Lalki i Aktora w Wałbrzychu poprzez termomodernizację i remont (projekt nr C3.2(3));
- Adaptacja obiektów i terenu zabytkowego kompleksu kopalni Julia na cele kulturalne, (projekt nr C3.2(4)).

P3.4 Liczba instytucji kultury objętych wsparciem					
Źródło	Częstotliwość	Wartość w r. bazowym (2016)	Ocena realizacji	Wartość docelowa do roku 2025	Rezultat na koniec 2022 r.
UM Wałbrzych	co dwa lata	0	rośnie	5 szt.	2 – 2017 r. 1 – 2018 r. 0 – 2019 r. 0 – 2020 r. 1 – 2021 r. 0 – 2022 r. SUMA: 4 (80%)

Opracowanie własne na podstawie posiadanych w UM danych.

Końcowa ocena stanu realizacji przedsięwzięć zapisanych w GPR

Szczegółowe informacje na temat stanu realizacji poszczególnych projektów i osiągniętych rezultatów znajdują się w załączniku nr 1 do niniejszego opracowania. Analiza przedstawiona w tabeli nr 3 pozwala ocenić postęp wdrażania procesu rewitalizacji w odniesieniu do poszczególnych celów zapisanych w Gminnym Programie Rewitalizacji Wałbrzycha na lata 2016-2025.

Najwyższy poziom realizacji przedsięwzięć osiągnięto dla celu nr 1 (46,15%). Na 52 zaplanowane projekty do końca 2022 r. udało się zrealizować 24, a kolejnych 8 jest w trakcie realizacji. W odniesieniu do celu nr 2, stan realizacji projektów osiągnął poziom blisko 41%. Na 371 projektów zrealizowano 152, z czego 93 to projekty wspólnot mieszkaniowych z obszaru rewitalizacji. Pozostałą, znaczną część stanowią przede wszystkim projekty Gminy Wałbrzych (36). Warto podkreślić, że realizacja kolejnych 47 projektów jest już rozpoczęta, co na przestrzeni dwóch lat zwiększy wartość osiągniętych rezultatów rewitalizacji dla celu nr 2. Ponad 100 projektów w tej kategorii nie zostało zrealizowanych, w tym 88 z powodu braku pozyskanych środków - dotyczy to głównie wspólnot mieszkaniowych, które planowały pozyskać dotacje z RPO WD na lata 2014-2020. Część tych interesariuszy własnymi siłami próbuje zrealizować zaplanowane remonty, przy wsparciu kredytów dedykowanych dla wspólnot mieszkaniowych. Pozostałe wspólnoty nie zrezygnowały jeszcze ze swoich zamiarów, licząc na możliwość pozyskania wsparcia w nowej perspektywie finansowej UE na lata 2021-2027.

Przeprowadzony Monitoring przedsięwzięć ujętych w załącznikach do GPR Wałbrzycha wykazał, że stopień realizacji przedsięwzięć dla celu 3 osiągnął poziom 38,10%. Na 21 zaplanowanych projektów zrealizowano jedynie 8, a 3 są w trakcie realizacji. Nie udało się pozyskać środków finansowych na realizację 9 przedsięwzięć. Podsumowując analizę, ustalono, że na 444 projekty (422 podstawowe i 22 uzupełniające) wpisane do GPR:

- A. 184 projekty zostały zrealizowane – 41,44%,
- B. 58 projektów jest w trakcie realizacji – 13,06%,
- C. 78 jest planowanych do realizacji – 17,57%,
- D. 124 są niezrealizowane – 27,93%, a w tym:
 - 3 są niezrealizowane z powodu rezygnacji z działania – 0,68%,
 - 108 są nierealizowane z powodu braku pozyskania środków finansowych – 24,32%,
 - 13 projektów – brak informacji o stopniu realizacji – 2,93%.

Tabela 3. Końcowa ocena stopnia realizacji projektów podstawowych ujętych w GPR – stan na koniec 2022 r.

<i>Stan realizacji projektów</i>	<i>Projekty podstawowe</i>	<i>Proj. uzupełniające</i>	<i>Odsetek projektów</i>
Cel 1 - Wzrost aktywności i zaradności mieszkańców			
Projekt zrealizowany	16	8	46,15 %
Projekt w trakcie realizacji	4	4	15,38 %
Projekt planowany do realizacji	7	0	13,46 %
Projekt niezrealizowany, w tym:	6	7	25,00 %, w tym:
<i>a) rezygnacja z działania</i>	1	1	3,85 %
<i>b) brak środków finansowych</i>	5	6	21,15 %
<i>c) brak informacji o projekcie</i>	0	0	0 %
SUMA	33	19	52/100%

Cel 2 - Wysoka jakość przestrzeni publicznej i poprawa warunków zamieszkania			
Projekt zrealizowany	152	0	40,97 %
Projekt w trakcie realizacji	46	1	12,67 %
Projekt planowany do realizacji	69	1	18,87 %
Projekt niezrealizowany, w tym:	102	0	27,49 %, w tym:
<i>a) rezygnacja z działania</i>	1	0	0,27 %
<i>b) brak środków finansowych</i>	88	0	23,72 %
<i>c) brak informacji o projekcie</i>	13	0	3,50 %
SUMA	369	2	371/100%
Cel 3 - Stymulowanie rozwoju gospodarczego i osobistego			
Projekt zrealizowany	7	1	38,10 %
Projekt w trakcie realizacji	3	0	14,29 %
Projekt planowany do realizacji	1	0	4,76 %
Projekt niezrealizowany, w tym:	9	0	42,86 %, w tym:
<i>a) rezygnacja z działania</i>	0	0	0 %
<i>b) brak środków finansowych</i>	9	0	42,86 %
<i>c) brak informacji o projekcie</i>	0	0	0 %
SUMA	20	1	21/100%

Źródło: opracowanie własne na podstawie zebranych informacji od podmiotów realizujących projekty.

W trakcie pozyskiwania informacji nt. projektów od interesariuszy rewitalizacji, ustalono, że zachodzi potrzeba dokonywania aktualizacji informacji w zakresie listy przedsięwzięć rewitalizacyjnych stanowiących załącznik 2A i 2B do Gminnego Programu Rewitalizacji Miasta Wałbrzycha na lata 2016-2025. Wynika to z faktu, że zachodzą zmiany na temat szacowanych kwot realizacji projektów, okresu ich realizacji oraz źródeł finansowania. Ponadto wciąż istnieje potrzeba ujęcia w GPR przedsięwzięć, m.in. tych, które otrzymały wsparcie z Banku Gospodarstwa Krajowego z przeznaczeniem na budowę/remonty komunalnej tkanki mieszkaniowej oraz planów podmiotów innych niż Gmina Wałbrzych, zgłoszonych w trakcie naboru przedsięwzięć do objęcia zapisami GPR z roku 2021. Tak jak wspomniano na stronie 7 niniejszego opracowania, procedura aktualizacji GPR jest obecnie otwarta. Jej zakończenie nastąpi niezwłocznie po opublikowaniu wojewódzkich wytycznych dotyczących zasad oceny programów rewitalizacji dla nowej perspektywy finansowej UE na lata 2021-2027.

4. Ocena aktualności dokumentu Gminnego Programu Rewitalizacji Miasta Wałbrzycha na lata 2016-2025

Informacje pozyskane na etapie monitorowania zjawisk kryzysowych i postępu realizacji przedsięwzięć ujętych w GPR podtrzymują konieczność przeprowadzenia aktualizacji GPR, która została zidentyfikowana w roku 2021. **Zmiana Gminnego Programu Rewitalizacji w odniesieniu do wszystkich głównych elementów tego dokumentu oraz listy przedsięwzięć rewitalizacyjnych będzie realizowana w trybie ustawy z dnia 9 października 2015 r. o rewitalizacji**

(t.j. Dz. U. z 2021 r. poz. 485) oraz zgodnie z zasadami opisanymi w rozdziale 9.3. GPR. Procedura aktualizacji uruchomiona została Uchwałą nr XL/450/21 z dnia 30 września 2021 r. w sprawie przystąpienia do zmiany Gminnego Programu Rewitalizacji Miasta Wałbrzycha na lata 2016-2025.

5. Podsumowanie i wnioski

Przeprowadzona analiza aktualności i ocena stanu realizacji programu jest kolejną, już trzecią ewaluacją od momentu uchwalenia Gminnego Programu Rewitalizacji Miasta Wałbrzycha w roku 2016. Prowadzony w oparciu o zapisy ustawy o rewitalizacji, proces odnowy Wałbrzycha trwa już ponad 6 lata. W okresie tym zakończyła się perspektywa finansowa UE na lata 2014-2020. Gmina Wałbrzych, szeroka grupa wspólnot mieszkaniowych oraz inne ujęte w GPR podmioty (NGO, instytucje kultury) bardzo aktywnie korzystały z możliwości jakie dały w tym czasie programy operacyjne UE, dostępne na poziomie województwa dolnośląskiego oraz kraju.

Uchwalając GPR uznano, że rok 2025 jest terminem granicznym dla prowadzonych działań i ich oceny. Jednakże rozpoczęty okres nowej perspektywy finansowej UE na lata 2021-2027 nasuwa swego rodzaju konieczność wydłużenia ważności wałbrzyskiego GPR na okres dłuższy niż rok 2025. Przemawia za tym możliwość kontynuowania działań rozpoczętych programem w roku 2016 i nowe możliwości pozyskiwania wsparcia tak bardzo potrzebnego interesariuszom wałbrzyskiej rewitalizacji. Wieloletnie i realne zaangażowanie wielu podmiotów w działania ukierunkowane na rewitalizację wyznaczonego obszaru, długoterminowe plany pozyskiwania krajowych oraz zewnętrznych środków finansowych, są mocnym filarem do wydłużenia okresu realizacji programu do roku 2030. **Pozwoli to wielu podmiotom ujętym w GPR na dokończenie planowanych działań przy wsparciu z UE, a Gminie Wałbrzych na rzetelne podsumowanie i zakończenie procesu rewitalizacji prowadzonego w oparciu o GPR.**

Podsumowując zgromadzone w sprawozdaniu dane i informacje oraz w związku z otwartym Uchwałą nr XL/450/21 z dnia 30 września 2021 r. procesem zmiany GPR, dokument w roku 2023 zostanie zaktualizowany, zgodnie ze Sprawozdaniem Prezydenta Miasta Wałbrzycha z roku 2021, otwartym naborem propozycji projektów przeprowadzonym w roku 2021, a ponadto będzie dotyczył również wydłużenia okresu obowiązywania dokumentu do końca roku 2030.